



РОССИЙСКАЯ ФЕДЕРАЦИЯ

ИРКУТСКАЯ ОБЛАСТЬ

**ОБЩЕСТВО С ОГРАНИЧЕННОЙ ОТВЕТСТВЕННОСТЬЮ
«ГЕОКАДАСТР»**

**Проект планировки и проект межевания территории
линейного объекта:**

***«Защитная дамба в д. Шум и р.п. Шумский
Нижнеудинского района Иркутской области»***

Заказчик:

***Муниципальное казенное учреждение «Управление капитального
строительства Нижнеудинского района»***

г. Зима, 2020 г.



РОССИЙСКАЯ ФЕДЕРАЦИЯ

ИРКУТСКАЯ ОБЛАСТЬ

ОБЩЕСТВО С ОГРАНИЧЕННОЙ ОТВЕТСТВЕННОСТЬЮ
«ГЕОКАДАСТР»

**Проект планировки и проект межевания территории
линейного объекта:**

***«Защитная дамба в д. Шум и р.п. Шумский
Нижнеудинского района Иркутской области»***

Директор



Жежель Е.А

г. Зима, 2020 г.

Содержание

№№	Наименование	№ листа
	Основная часть (утверждаемая)	6
1	Чертеж планировки территории	6
2	Положение о размещении объекта капитального строительства	6
2.1.	Наименование, основные характеристики (категория, протяженность, проектная мощность, пропускная способность, грузонапряженность, интенсивность движения) и назначение планируемых для размещения линейного объекта	6
2.2.	Перечень субъектов Российской Федерации, перечень муниципальных районов в составе субъектов Российской Федерации, перечень поселений, городских округов, населенных пунктов, внутригородских территорий городов федерального значения, на территории которых устанавливается зона планируемого размещения линейного объекта	7
2.3.	Перечень координат характерных точек границ зон планируемого размещения линейного объекта	7
2.4.	Предельные параметры разрешенного строительства, реконструкции объектов капитального строительства, входящих в состав линейных объектов в границах зон их планируемого размещения	10
2.5.	Мероприятия по защите сохраняемых объектов капитального строительства, существующих и строящихся на момент подготовки проекта планировки территории, а также объектов капитального строительства, планируемых к строительству с ранее утвержденной документацией по планировке территории, от возможного негативного воздействия в связи с размещением линейных объектов	10
2.6.	Мероприятия по сохранению объектов культурного наследия от возможного негативного воздействия в связи с размещением линейного объекта	10
2.6.1.	Перечень мероприятий по охране и сохранению объектов культурного наследия	11
2.7.	Мероприятия по охране окружающей среды	12
2.7.1.	Мероприятия по снижению воздействия по химическому фактору	12
2.7.2.	Мероприятия по снижению воздействия по физическому фактору	12
2.7.3.	Мероприятия по охране и рациональному использованию земельных ресурсов и почвенного покрова	13
2.7.4.	Мероприятия по сбору, использованию, обезвреживанию, транспортировке и размещению опасных отходов	13
2.7.5.	Мероприятия по охране объектов растительного и животного мира и среды их обитания	13
2.8.	Мероприятия по защите территории от чрезвычайных ситуаций и техногенного характера, в том числе по обеспечению пожарной безопасности и гражданской обороне	14
2.8.1.	Перечень мероприятий по защите территорий от чрезвычайных ситуаций природного и техногенного характера	14
2.8.2.	Перечень мероприятий по обеспечению пожарной безопасности	14
2.9.	Ситуационный план	16
3	Материалы по обоснованию проекта планировки территории	17
3.1.	Материалы по обоснованию проекта планировки территории в графической форме	17
3.2.	Схема территории на период реконструкции линейного объекта	17
3.3.	Схема охранной зоны линейных объектов	17

4	Пояснительная записка	18
4.1.	Описание природно-климатических условий территории, в отношении которой разрабатывается проект планировки территории	18
4.2.	Вертикальная планировка и инженерная подготовка линейных объектов	22
4.3.	Формирование красных линий	22
4.4.	Технологические и конструктивные решения проектируемого линейного объекта	23
4.5.	Основные технико-экономические показатели проекта планировки территории	23
5	Проект межевания территории	24
5.1.	Материалы проекта межевания территории в графической форме	24
5.2.	Пояснительная записка	24
5.2.1.	Цели проекта межевания территории	24
5.2.2.	Межевание территории	24
5.2.3.	Предоставление земельного участка	26

Ведомость чертежей основного комплекта ПП и ПМТ

Наименование	Примечание
Чертеж планировки территории. Материалы по обоснованию проекта планировки территории	
Чертеж межевания территории . Материалы по обоснованию проекта межевания территории (земли населенных пунктов, земли промышленности...)	

Приложение

Наименование	Примечание
Приказ «О принятии решения по подготовке документации по планировке территории» № 38 от 11.08.2020	
Справка службы по охране объектов культурного наследия Иркутской области № 02-76-3261/20 от 14.05.2020	

Общие сведения

Для разработки проектной документации, необходимым условием является наличие разработанных и утверждённых в установленном законом порядке документов по планировке территории, предполагающей расположение проектируемого объекта. В соответствии с требованиями Градостроительного кодекса РФ, применительно к линейным объектам такими документами являются проект планировки территории и проект межевания территории.

В соответствии со ст. 41 Градостроительного кодекса РФ (далее – ГК РФ) подготовка документации по планировке территории осуществляется в целях обеспечения устойчивого развития территорий, выделения элементов планировочной структуры (кварталов, микрорайонов, иных элементов), установления границ земельных участков, на которых расположены объекты капитального строительства, границ земельных участков, предназначенных для строительства и размещения линейных объектов.

Порядок подготовки документации по планировке территории регламентируется ст. 45, 46 Градостроительного кодекса РФ.

Согласно Федеральному закону Российской Федерации от 29.12.2014 № 456-ФЗ «О внесении изменений в Градостроительный кодекс Российской Федерации и отдельные законодательные акты Российской Федерации», под объектами капитального строительства федерального, регионального и местного значения понимается:

- объекты федерального значения объекты капитального строительства, иные объекты, территории, которые необходимы для осуществления полномочий по вопросам, отнесенным к ведению Российской Федерации, органов государственной власти Российской Федерации Конституцией Российской Федерации, федеральными конституционными законами, федеральными законами, решениями Президента Российской Федерации, решениями Правительства Российской Федерации, и оказывают существенное влияние на социально-экономическое развитие Российской Федерации;

- объекты регионального значения объекты капитального строительства, иные объекты, территории, которые необходимы для осуществления полномочий по вопросам, отнесенным к ведению субъекта Российской Федерации, органов государственной власти субъекта Российской Федерации Конституцией Российской Федерации, федеральными конституционными законами, федеральными законами, конституцией (уставом) субъекта Российской Федерации, законами субъекта Российской Федерации, решениями высшего исполнительного органа государственной власти субъекта Российской Федерации, и оказывают существенное влияние на социально-экономическое развитие субъекта Российской Федерации;

- объекты местного значения объекты капитального строительства, иные объекты, территории, которые необходимы для осуществления органами местного самоуправления полномочий по вопросам местного значения и в пределах переданных государственных полномочий в соответствии с федеральными законами, законом субъекта Российской Федерации, уставами муниципальных образований и оказывают существенное влияние на социально-экономическое развитие муниципальных районов, поселений, городских округов. Основанием для разработки проекта планировки и проекта межевания территории линейного объекта: «Защитная дамба в д. Шум и р.п. Шумский Нижнеудинского района Иркутской области»

является:

- Приказ МУК «УКС Нижнеудинского района» «О принятии решения по подготовке документации по планировке территории» № 38 от 11.08.2020

Инженерные изыскания выполнены ООО «ГеоТехСтрой», в результате которых составлена проектная документация.

Подготовка проекта межевания территории осуществляется в составе проекта планировки территории (часть 6 статьи 41 от 03.07.2016 №373-ФЗ).

Проект планировки и межевания территории линейного объекта выполнен в соответствии с действующей законодательно-нормативной и методической документации:

1. Градостроительный кодекс Российской Федерации (№190-ФЗ от 29.12.2004)
2. Земельный кодекс Российской Федерации (№ 136-ФЗ от 25.10.2001 г.).
3. Водный кодекс Российской Федерации (№ 74-ФЗ от 03.06.2006 г.).

4. Федеральный закон от 25 июня 2002 г. № 73-ФЗ «Об объектах культурного наследия (памятниках истории и культуры) народов Российской Федерации».

5. Федеральный закон от 10 января 2002 г. № 7-ФЗ «Об охране окружающей среды».

6. Федеральный закон от 20 марта 2011 г. № 41-ФЗ «О внесении изменений в градостроительный кодекс РФ и отдельные законодательные акты РФ в части вопросов территориального планирования».

7. Постановление Правительства РФ от 12.05.2017 г. № 564 «Об утверждении положения о составе и содержании проектов планировки территории, предусматривающих размещение одного или нескольких линейных объектов»;

8. Приказ Минприроды России от 03.02.2017 г. № 54 «Об утверждении Требований к составу и к содержанию проектной документации лесного участка, порядка ее подготовки»;

9. Приказ министерства лесного комплекса Иркутской области от 28.09.2017 № 77-мпр «О внесении изменений в приказ № 62-мпр от 14 июля 2017 года»;

10. СНиП 11-04-2003 «Инструкция о порядке разработки, согласования, экспертизы и утверждения градостроительной документации».

11. Правила установления охранных зон объектов электросетевого хозяйства и особых условий использования земельных участков, расположенных в границах таких зон (утв. постановлением Правительства РФ от 24 февраля 2009 г. N 160)

12. СанПиН 2971-84 «Санитарные правила и нормы защиты населения от воздействия электрического поля, создаваемого воздушными линиями электропередачи (ВЛ) переменного тока промышленной частоты»

13. «Свод правил СП 42.13330.2011 Градостроительство. «Планировка и застройка городских и сельских поселений», Актуализированная редакция СНиП 2.07.01-89, утвержден Приказом Минрегиона РФ от 28.12.2010 г. № 820.

Разработка видов документации по планировке территории выполнена согласно утвержденным документам территориального планирования, правилам землепользования и застройки Уянского муниципального образования Нижнеудинского района и г. Нижнеудинск, размещенным на официальном сайте в сети Интернет

При подготовке проекта планировки территории использовались сведения Единого государственного реестра недвижимости в виде кадастровых планов территории и выписок из ЕГРН об объектах недвижимости.

Основная часть (утверждаемая)

Раздел 1. Проект планировки территории. Графическая часть

См. Чертеж планировки территории

Раздел 2. Положение о размещении линейного объекта

2.1. Наименование, основные характеристики (категория, протяженность, проектная мощность, пропускная способность, грузонапряженность, интенсивность движения) и назначение планируемых для размещения линейных объектов

На основании части 4 статьи 14 Федерального закона «Об общих принципах организации местного самоуправления в РФ» (закон о МСУ) от 06.10.2003 № 131-ФЗ, проектируемые линейные объекты относятся к уровню линейных объектов местного значения.

Наименование линейного объекта: «Защитная дамба в д. Шум и р.п. Шумский Нижнеудинского района Иркутской области»

Основные характеристики:

Проектируемое защитное сооружение состоит из двух участков: участок I (верхний) длиной 628 м – защитная дамба 1, проектируется для защиты строений д. Шум; участок II (нижний) имеет длину 4627 м – защитная дамба 2, проектируется для защиты строений р.п. Шумский. Защитная дамба (1, 2) выполнена из ПГС с противодиффузионным экраном из геомембраны (геокомпозита), с креплением верхового откоса каменной наброской, с устройством в месте опирания упорной призмы из камня.

На тело защитной дамбы (1, 2) со стороны верхового откоса с уклоном 1:2 устраивается подстилающий слой из ПГС фракцией до 25 мм толщиной 0,3 м, на который укладывается противодиффузионный экран. На гребне дамбы экран крепится в анкерной траншее, заполненной суглинком. Геомембрана укрывается защитным слоем из ПГС фракцией до 25 мм толщиной 0,3 м на прослойке из геотекстиля.

Каменная наброска толщиной 0,75 м устраивается на верховом откосе с уклоном 1:2, упорная призма устраивается шириной 1,5 м на глубину 0,8 м.

Низовой откос устраивается с уклоном откосов 1:1,5 с креплением почвенно-растительным грунтом толщиной слоя 0,15 м.

Максимальная строительная высота защитной дамбы 1 – 5,62 м, минимальная высота -1,19 м. Ширина защитной дамбы по гребню – 4,5 м. Проезжая часть не выделяется.

Максимальная строительная высота защитной дамбы 2 – 4,40 м, минимальная высота -0,22 м. Ширина защитной дамбы по гребню – 4,5 м. Проезжая часть не выделяется.

Гребень защитной дамбы (1, 2) покрывается (крепится) щебнем толщиной слоя 0,20 м. Устройство по гребню защитной дамбы автомобильной дороги не предусмотрено. По гребню защитной дамбы разрешается единичный проезд транспорта только в целях инспектирования состояния защитной дамбы и в целях проведения ремонтных работ.

Назначение: Проектируемый объект предназначен для защиты населенных пунктов Нижнеудинского района Иркутской области от затопления.

2.2 Перечень субъектов Российской Федерации, перечень муниципальных районов в составе субъектов Российской Федерации, перечень поселений, городских округов, населенных пунктов, внутригородских территорий городов федерального значения, на территории которых устанавливается зона планируемого размещения линейного объекта

Зона планируемого размещения линейного объекта устанавливается в границах Шумского муниципального образования и Усть-Рубахинского муниципального образования Нижнеудинского района Иркутской области.

2.3. Перечень координат характерных точек границ зон планируемого размещения линейного объекта

Проектом предполагается установление красных линий в отношении территории, предназначенной для размещения линейного объекта. Существующие красные линии, обозначающие границы общего пользования, проходят по границам земельных участков, стоящих на учете в ЕГРН и имеющих утвержденные схемы расположения земельных участков на кадастровом плане территории. Согласно приказу Министерства строительства и жилищно-коммунального хозяйства РФ "О порядке установления и отображения красных линий, обозначающих границы территорий, занятых линейными объектами и (или) предназначенных для размещения линейных объектов" (подготовлен Минстроем России 30.09.2016), координаты характерных точек красных линий приводятся в форме ведомости, которая подлежит включению в основную часть проекта планировки (*таблица 1*). Красные линии устанавливаются равными границам зоны планируемого размещения линейных объектов, определяемым в соответствии с нормами отвода земельных участков.

Ведомость границ зоны, предназначенной для размещения линейных объектов.

контур 1

обозначение характерных точек границ	координаты, м	
	Х	У
1	2	3
1	669293.23	2190783.03
2	669283.38	2190782.24
3	669261.27	2190782.33
4	669264.35	2190821.49
5	669258.68	2190827.70
6	669247.50	2190828.08
7	669242.26	2190821.25
8	669242.24	2190782.06
9	669223.11	2190779.38
10	669205.33	2190777.91
11	669205.56	2190770.79
12	669219.99	2190769.94
13	669237.92	2190769.56
14	669237.07	2190767.19
15	669235.56	2190765.75
16	669224.16	2190759.37
17	669218.93	2190758.39
18	669191.27	2190756.94
19	669172.60	2190755.71
20	669151.89	2190754.33
21	669146.13	2190754.80
22	669128.70	2190758.92
23	669109.46	2190764.87
24	669090.18	2190769.64
25	669037.89	2190784.02
26	669039.71	2190790.64
27	669035.29	2190791.95
28	669034.45	2190788.70
29	668991.67	2190798.47
30	668980.90	2190802.84
31	668976.52	2190805.60
32	668971.67	2190810.04
33	668947.07	2190835.89
34	668941.99	2190840.30
35	668936.80	2190843.83
36	668852.52	2190893.24
37	668846.78	2190897.47
38	668810.42	2190930.50
39	668803.26	2190937.58
40	668778.92	2190966.94
41	668753.21	2190995.31
42	668724.89	2191028.38
43	668697.79	2191058.68
44	668691.03	2191067.68
45	668680.25	2191084.17
46	668682.64	2191085.73
47	668680.07	2191090.30
48	668677.31	2191088.66
49	668676.57	2191089.79
50	668631.24	2191157.76
51	668625.63	2191165.18
52	668625.41	2191166.74
53	668625.07	2191168.21
54	668621.70	2191174.91
55	668610.87	2191191.83
56	668581.57	2191244.08
57	668561.41	2191277.37
58	668550.97	2191297.37
59	668541.62	2191313.69
60	668537.68	2191319.29
61	668530.19	2191327.83
62	668514.07	2191344.50
63	668488.52	2191374.15
64	668464.26	2191399.36
65	668411.20	2191457.61
66	668379.61	2191492.89
67	668371.26	2191500.78
68	668364.51	2191504.50
69	668328.17	2191521.96
70	668272.71	2191548.13
71	668216.63	2191575.10
72	668210.74	2191577.38
73	668161.70	2191587.62
74	668151.28	2191589.10
75	668088.30	2191596.76
76	668037.10	2191602.72
77	668025.91	2191603.67
78	668024.66	2191603.49
79	668023.75	2191610.43
80	668017.98	2191609.60
81	668019.06	2191602.65
82	667927.34	2191588.82
83	667887.93	2191582.71
84	667882.06	2191581.68
85	667876.65	2191580.01
86	667865.67	2191575.02
87	667757.67	2191512.05
88	667670.73	2191461.63
89	667602.96	2191421.65

обозначение характерных точек границ	координаты, м	
	Х	У
1	2	3
90	667585.17	2191410.86
91	667544.74	2191388.16
92	667496.48	2191368.13
93	667461.91	2191354.58
94	667433.90	2191345.37
95	667395.31	2191333.07
96	667344.74	2191317.51
97	667325.69	2191310.31
98	667246.61	2191288.56
99	667231.53	2191293.78
100	667212.43	2191286.31
101	667188.80	2191291.33
102	667190.20	2191297.95
103	667184.14	2191299.31
104	667182.88	2191292.58
105	667177.82	2191293.65
106	667136.92	2191299.75
107	667115.28	2191301.92
108	667114.75	2191298.58
109	667100.87	2191294.76
110	667094.58	2191290.84
111	667077.92	2191283.55
112	667060.70	2191270.30
113	667043.15	2191257.68
114	667027.60	2191245.49
115	667001.33	2191223.54
116	666997.66	2191219.90
117	666987.99	2191214.63
118	666981.71	2191212.40
119	666972.84	2191211.19
120	666943.23	2191209.45
121	666932.15	2191210.90
122	666910.96	2191216.46
123	666885.83	2191226.76
124	666869.38	2191233.24
125	666848.79	2191240.79
126	666829.32	2191245.68
127	666826.01	2191245.88
128	666803.13	2191246.01
129	666773.33	2191244.23
130	666747.96	2191242.77
131	666728.14	2191240.90
132	666708.20	2191239.90
133	666701.14	2191238.60
134	666689.06	2191237.35
135	666687.79	2191242.29
136	666655.36	2191233.19
137	666653.84	2191239.91
138	666648.27	2191238.55
139	666650.01	2191231.73
140	666636.90	2191228.32
141	666627.22	2191226.14
142	666623.78	2191225.75
143	666610.25	2191225.55
144	666586.50	2191227.44
145	666553.29	2191230.54
146	666328.20	2191242.73
147	666308.17	2191245.34
148	666289.31	2191249.90
149	666157.15	2191302.29
150	666147.37	2191304.90
151	666139.10	2191306.21
152	666090.75	2191311.11
153	666075.85	2191312.35
154	666075.66	2191308.74
155	666069.41	2191309.41
156	666062.62	2191309.04
157	666040.58	2191305.95
158	666021.64	2191299.19
159	666021.30	2191299.48
160	666013.97	2191295.47
161	666007.78	2191291.87
162	666005.34	2191295.58
163	665985.09	2191282.00
164	665968.24	2191271.82
165	665950.86	2191263.71
166	665931.76	2191256.95
167	665929.75	2191256.55
168	665928.56	2191263.15
169	665923.12	2191261.88
170	665924.69	2191255.53
171	665912.76	2191253.16
172	665893.32	2191251.31
173	665853.55	2191251.99
174	665834.04	2191255.20
175	665815.12	2191261.07
176	665797.18	2191268.99
177	665779.22	2191280.41
178	665700.29	2191347.02

обозначение характерных точек границ	координаты, м	
	Х	У
1	2	3
179	665674.32	2191372.44
180	665662.25	2191386.68
181	665643.69	2191411.31
182	665632.09	2191430.83
183	665547.06	2191555.04
184	665515.29	2191601.51
185	665513.35	2191599.93
186	665509.82	2191606.26
187	665504.31	2191619.61
188	665497.68	2191643.15
189	665496.41	2191662.59
190	665496.52	2191682.53
191	665496.47	2191696.37
192	665496.03	2191711.71
193	665495.15	2191733.03
194	665494.33	2191744.23
195	665491.68	2191762.37
196	665491.41	2191763.44
197	665490.89	2191764.25
198	665490.08	2191764.99
199	665488.30	2191765.65
200	665487.64	2191765.75
201	665486.76	2191765.84
202	665485.99	2191765.84
203	665484.52	2191765.40
204	665483.55	2191764.77
205	665482.72	2191763.88
206	665482.18	2191762.79
207	665481.99	2191762.06
208	665479.56	2191750.06
209	665478.49	2191742.52
210	665478.47	2191733.89
211	665479.38	2191721.13
212	665481.17	2191701.70
213	665481.92	2191681.58
214	665482.69	2191665.59
215	665482.96	2191660.86
216	665486.30	2191641.45
217	665486.29	2191639.98
218	665484.94	2191621.36
219	665484.97	2191618.37
220	665485.68	2191613.30
221	665487.37	2191607.52
222	665490.46	2191598.14
223	665497.80	2191583.15
224	665507.23	2191564.92
225	665511.05	2191558.91
226	665523.03	2191542.10
227	665556.05	2191493.98
228	665568.72	2191475.15
229	665579.56	2191461.55
230	665607.42	2191421.54
231	665625.38	2191395.90
232	665637.01	2191381.77
233	665644.30	2191372.80
234	665650.84	2191363.55
235	665654.43	2191359.33
236	665655.59	2191357.94
237	665668.98	2191346.26
238	665697.00	2191322.02
239	665703.51	2191316.18
240	665733.54	2191290.56
241	665759.22	2191269.81
242	665770.77	2191261.24
243	665778.16	2191256.37
244	665794.41	2191247.93
245	665807.42	2191241.39
246	665833.99	2191233.72
247	665855.43	2191230.46
248	665875.86	2191229.78
249	665897.29	2191230.76
250	665918.59	2191233.90
251	665926.91	2191235.93
252	665927.91	2191231.64
253	665931.47	2191232.53
254	665930.44	2191236.83
255	665938.84	2191238.76
256	665959.00	2191245.75
257	665976.62	2191253.22
258	665995.06	2191264.84
259	666013.42	2191276.11
260	666028.55	2191285.37
261	666044.64	2191290.97
262	666062.21	2191292.75
263	666067.95	2191292.89
264	666081.68	2191291.98
265	666104.32	2191289.52
266	666115.24	2191288.61
267	666130.37	2191287.26

обозначение характерных точек границ	координаты, м	
	Х	У
1	2	3
268	666140.18	2191285.44
269	666143.13	2191284.66
270	666154.93	2191280.27
271	666174.43	2191272.60
272	666211.15	2191258.67
273	666243.11	2191245.97
274	666260.74	2191238.47
275	666269.15	2191235.03
276	666289.43	2191228.98
277	666296.86	2191227.33
278	666309.88	2191224.97
279	666330.77	2191222.67
280	666346.33	2191221.88
281	666412.24	2191217.21
282	666450.51	2191215.03
283	666482.46	2191212.98
284	666529.76	2191210.34
285	666549.91	2191208.97
286	666565.23	2191207.34
287	666590.27	2191204.97
288	666608.09	2191205.14
289	666610.42	2191204.88
290	666625.56	2191204.74
291	66	

обозначение характерных точек гранц	координаты, м		обозначение характерных точек гранц	координаты, м		обозначение характерных точек гранц	координаты, м		обозначение характерных точек гранц	координаты, м	
	Х	У		Х	У		Х	У		Х	У
1	2	3	1	2	3	1	2	3	1	2	3
357	667526.41	2191352.76	443	668614.96	2191132.97	528	665043.08	2191896.77	615	665185.66	2191907.22
358	667537.91	2191357.29	444	668620.11	2191126.25	529	665043.36	2191892.83	616	665202.52	2191909.76
359	667542.35	2191363.81	445	668625.78	2191118.11	530	665027.82	2191893.02	617	665220.26	2191912.21
360	667542.96	2191364.34	446	668632.05	2191108.61	531	665008.46	2191892.16	618	665227.12	2191913.38
361	667562.33	2191368.89	447	668646.75	2191085.45	532	664967.19	2191888.84	619	665235.64	2191915.39
362	667563.75	2191369.50	448	668652.87	2191076.77	533	664947.95	2191887.00	620	665246.37	2191918.00
363	667578.74	2191378.35	449	668649.18	2191074.34	534	664927.83	2191886.41	621	665254.87	2191920.79
364	667591.97	2191385.76	450	668651.49	2191070.87	535	664918.65	2191886.00	622	665263.07	2191923.57
365	667604.07	2191392.73	451	668655.28	2191073.41	536	664916.25	2191885.81	623	665269.33	2191925.94
366	667616.29	2191399.94	452	668659.59	2191066.89	537	664911.78	2191885.76	624	665284.35	2191932.00
367	667631.95	2191410.99	453	668666.87	2191055.41	538	664912.22	2191888.67	625	665285.01	2191932.49
368	667648.71	2191421.67	454	668670.78	2191049.76	539	664908.76	2191889.13	626	665290.64	2191937.64
369	667681.41	2191438.83	455	668675.29	2191044.00	540	664904.08	2191890.04	511	665286.01	2191950.13
370	667684.04	2191439.89	456	668690.59	2191026.67	541	664899.57	2191891.46			
371	667685.98	2191441.08	457	668707.55	2191006.74	542	664873.90	2191901.92			
372	667688.18	2191442.70	458	668716.23	2190997.16	543	664840.95	2191915.13			
373	667697.44	2191448.35	459	668733.11	2190978.85	544	664844.07	2191922.11			
374	667718.60	2191461.17	460	668744.20	2190966.36	545	664838.18	2191924.30			
375	667736.82	2191472.94	461	668762.83	2190945.28	546	664835.34	2191917.40			
n376	667751.65	2191483.67	462	668785.65	2190918.21	547	664781.23	2191939.08			
376	667767.64	2191495.24	463	668790.10	2190912.89	548	664766.16	2191945.78			
377	667785.09	2191505.01	464	668795.54	2190908.20	549	664745.01	2191955.90			
378	667802.26	2191513.62	465	668803.46	2190901.24	550	664744.22	2191954.46			
379	667816.11	2191521.91	466	668815.83	2190888.14	551	664742.61	2191956.39			
380	667857.77	2191547.97	467	668820.63	2190883.63	552	664739.61	2191963.88			
381	667882.19	2191562.83	468	668826.98	2190878.18	553	664739.31	2191973.15			
382	667886.26	2191564.36	469	668829.28	2190875.83	554	664740.50	2191981.19			
383	667889.70	2191564.92	470	668832.45	2190872.02	555	664739.68	2192001.58			
384	667902.15	2191566.39	471	668834.03	2190871.09	556	664730.17	2192003.05			
385	667923.77	2191569.44	472	668842.49	2190868.38	557	664722.98	2191985.98			
386	667944.89	2191572.69	473	668854.10	2190863.58	558	664721.88	2191982.19			
387	667963.69	2191574.81	474	668872.39	2190854.49	559	664721.47	2191979.80			
388	667985.29	2191576.55	475	668890.93	2190846.72	560	664721.16	2191977.92			
389	668004.70	2191581.65	476	668906.50	2190839.09	561	664720.69	2191974.05			
390	668017.93	2191583.87	477	668926.49	2190829.60	562	664720.54	2191963.55			
391	668024.82	2191584.36	478	668930.92	2190826.37	563	664720.61	2191962.13			
392	668024.94	2191580.16	479	668935.05	2190822.42	564	664720.98	2191959.33			
393	668028.65	2191580.34	480	668938.08	2190817.52	565	664721.63	2191956.61			
394	668028.60	2191584.59	481	668949.54	2190800.68	566	664723.81	2191949.89			
395	668038.02	2191584.12	482	668955.79	2190792.41	567	664725.23	2191946.55			
396	668043.69	2191583.65	483	668963.23	2190781.37	568	664726.75	2191943.93			
397	668061.79	2191581.51	484	668967.19	2190779.11	569	664731.25	2191937.62			
398	668081.51	2191580.58	485	668983.20	2190772.33	570	664732.60	2191936.09			
399	668095.94	2191579.62	486	668985.66	2190771.69	571	664733.88	2191934.88			
400	668119.88	2191577.39	487	668991.53	2190770.93	572	664736.45	2191932.95			
401	668144.06	2191574.43	488	669007.63	2190768.80	573	664743.74	2191927.90			
402	668158.25	2191573.48	489	669024.24	2190765.22	574	664746.27	2191926.20			
403	668180.62	2191567.33	490	669023.14	2190760.87	575	664749.04	2191924.50			
404	668199.27	2191563.38	491	669026.81	2190759.96	576	664752.01	2191923.34			
405	668201.58	2191562.75	492	669027.91	2190764.38	577	664756.31	2191921.78			
406	668205.27	2191561.47	493	669046.09	2190758.25	578	664778.82	2191913.39			
407	668209.71	2191559.50	494	669065.36	2190752.75	579	664793.40	2191907.79			
408	668232.57	2191548.39	495	669084.30	2190748.27	580	664809.10	2191901.55			
409	668254.70	2191538.95	496	669104.40	2190742.83	581	664821.27	2191897.12			
410	668270.49	2191531.64	497	669123.49	2190738.96	582	664819.85	2191891.88			
411	668305.79	2191512.81	498	669135.74	2190735.36	583	664812.75	2191866.52			
412	668327.54	2191502.46	499	669144.08	2190733.68	584	664815.85	2191865.30			
413	668339.33	2191496.83	500	669167.67	2190735.76	585	664828.48	2191888.38			
414	668355.11	2191489.26	501	669216.40	2190738.48	586	664829.89	2191894.06			
415	668359.29	2191487.37	502	669221.19	2190738.86	587	664849.22	2191886.64			
416	668361.37	2191486.24	503	669229.74	2190740.23	588	664857.39	2191883.19			
417	668366.89	2191481.91	504	669244.09	2190748.73	589	664866.66	2191879.17			
418	668372.98	2191476.89	505	669249.73	2190752.16	590	664883.11	2191869.18			
419	668428.88	2191416.21	506	669252.21	2190755.18	591	664899.18	2191861.31			
420	668437.53	2191406.14	507	669257.66	2190770.24	592	664900.29	2191861.17			
421	668470.04	2191366.97	508	669284.34	2190773.78	593	664945.11	2191862.86			
422	668492.04	2191341.98	509	669286.41	2190774.58	594	664950.11	2191863.11			
423	668502.59	2191329.46	510	669294.13	2190776.05	595	664958.33	2191863.57			
424	668513.64	2191316.75	1	669293.23	2190783.03	596	664987.63	2191864.76			
425	668517.41	2191312.37	контур 2			597	665009.32	2191865.82			
426	668519.30	2191306.54	511	665286.01	2191950.13	598	665050.53	2191871.35			
427	668522.17	2191302.82	512	665263.35	2191943.17	599	665056.85	2191872.56			
428	668526.75	2191297.27	513	665259.10	2191942.01	600	665071.26	2191876.69			
429	668529.15	2191293.23	514	665233.98	2191934.41	601	665084.13	2191882.22			
430	668537.15	2191279.03	515	665215.88	2191931.66	602	665085.55	2191883.49			
431	668544.40	2191261.23	516	665182.30	2191927.17	603	665087.52	2191885.56			
432	668548.69	2191252.62	517	665181.49	2191933.58	604	665089.99	2191887.62			
433	668554.88	2191240.72	518	665176.34	2191932.97	605	665108.45	2191894.71			
434	668562.69	2191225.97	519	665177.11	2191926.51	606	665118.08	2191897.60			
435	668572.13	2191208.71	520	665139.77	2191921.56	607	665127.32	2191899.89			
436	668578.71	2191197.55	521	665137.29	2191921.06	608	665141.05	2191902.66			
437	668583.29	2191190.01	522	665115.69	2191915.04	609	665146.33	2191903.50			
438	668590.67	2191176.76	523	665078.66	2191904.20	610	665159.91	2191905.06			
439	668592.45	2191172.46	524	665060.22	2191898.94	611	665176.91	2191906.54			
440	668600.55	2191157.11	525	665058.80	2191898.42	612	665177.46	2191902.15			
441	668603.36	2191152.37	526	665055.80	2191897.71	613	665180.95	2191902.57			
442	668608.05	2191144.24	527	665052.71	2191897.30	614	665180.54	2191906.87			

2.4. Предельные параметры разрешенного строительства, реконструкции объектов капитального строительства, входящих в состав линейных объектов в границах зон их планируемого размещения

Предельные параметры разрешенного строительства или реконструкции объектов капитального строительства в составе градостроительного регламента, установленного применительно к территориальным зонам, принятым в Правилах землепользования и застройки Шумского муниципального образования и Усть-Рубахинского муниципального образования Нижнеудинского района Иркутской области.

В соответствии с ч. 4 ст. 36 Градостроительного Кодекса РФ действие градостроительного регламента не распространяется на земельные участки, предназначенные для размещения линейных объектов.

2.5. Мероприятия по защите сохраняемых объектов капитального строительства, существующих и строящихся на момент подготовки проекта планировки территории, а также объектов капитального строительства, планируемых к строительству с ранее утвержденной документацией по планировке территории, от возможного негативного воздействия в связи с размещением линейных объектов

В целях защиты объектов капитального строительства, представленных линейными объектами инженерной инфраструктуры, по трассе линейного объекта необходимо соблюдение режима охранных зон, установленных нормативной документацией для таких объектов.

На территории под строительство защитной дамбы р.п. Шумский и п. Шум Нижнеудинского района не предполагается использование, производство, переработка, хранение или уничтожение пожаровзрывоопасных, аварийно химически опасных, биологических и радиоактивных веществ и материалов.

2.6. Мероприятия по сохранению объектов культурного наследия от возможного негативного воздействия в связи с размещением линейного объекта

В пределах Усть-Рубахинского муниципального образования находятся следующие объекты археологического наследия:

Таблица 2

Перечень объектов археологического наследия Усть-Рубахинского муниципального образования

№ п/п	№ н/к	Название	Тип	Местоположение
1	29	Усть-Рубахина	стоянка	Левый берег р. Уды, в 1 км юго-восточнее п. Мельница

Перечень объектов археологического наследия – достопримечательных мест на территории Усть-Рубахинского муниципального образования

№ п/п	Наименование	Локализации
1	Солонцы (частично)	Поверхность левого борта долины р. Уды, территория от верхней окраины с. Солонцы, вниз по течению реки Уды до ур. Большая Елань
2	Каменка (частично)	Поверхность левого борта долины р. Уда, от северо-западной окраины г. Нижнеудинска простираясь вниз по течению реки Чуны, до урочища Аекина заимка
3	Мельница (частично)	Поверхность левого борта долины р. Уды, от устья реки Мал. Рубахина вниз по течению реки Уды до устья реки Муксут
4	Приудинская дача (частично)	Поверхность правого борта долины р. Уды, северо-восточная окраина города Нижнеудинска до урочища Приудинская дача, включая территорию п. Вознесенск

В пределах Шумского муниципального образования находятся следующие объекты археологического наследия:

Таблица 4.

Перечень выявленных ОКН (археология - достопримечательное место) на территории Шумского МО.

№ п/п	Наименование	Локализации
1	Приудинская дача (частично)	Поверхность правого борта долины р. Уды, северо-восточная окраина города Нижнеудинска до урочища Приудинская дача, включая территорию п. Вознесенск
2	Коблук (частично)	Поверхность правого борта долины р. Уды, от автомобильной дороги на Атагай, вниз по течению реки Уды на 4.5 км

Таблица 5.

Перечень территорий, обладающих признаками объектов археологического наследия на территории Шумского МО.

№ п/п	Наименование	Локализации
1	Хингуйская (частично)	Простирается на поверхности левого и правого борта долины р. Мальтинка и Киргутуйка

2.6.1. Перечень мероприятий по охране и сохранению объектов культурного наследия

Первоочередной задачей по сохранению объектов культурного наследия являются проведение полномасштабного, сплошного обследования территории,

создание единой информационной базы объектов культурного наследия, использование новых информационных технологий в исследовании памятников.

Основными мероприятиями по охране и сохранению объектов культурного наследия являются:

- историко-культурная и археологическая оценка территории;
- выявление объектов культурного наследия (историко-культурная экспертиза);
- инвентаризация и паспортизация объектов культурного наследия;
- мониторинг текущего состояния объектов;
- проведение реставрационных и консервационных работ по объектам культурного наследия;
- осуществление охранно-спасательных археологических раскопок разрушающихся объектов;
- археологическое обследование территорий нового строительства;
- разработка проектов зон охраны;
- разработка муниципальных целевых программ по сохранению (реставрации) объектов культурного наследия;
- формирование историко-культурных заповедников;
- усиление мер, направленных на соблюдение Федерального закона от 25.06.2002 №73-ФЗ в части охраны и сохранения объектов археологического наследия. В частности, определение режима зон охраны и установление соответствующих регламентов на использование территории, на которой имеются объекты охраны.

В настоящее время на территории Шумского МО и Усть-Рубахинского МО выявленные объекты культурного наследия не внесены в реестр ОКН, зоны охраны объектов культурного наследия не установлены.

На проектируемой территории отсутствуют объекты культурного наследия. (справка службы по охране объектов культурного наследия Иркутской области, № 02-76-3261/20 от 14.05.2020г).

2.7. Мероприятия по охране окружающей среды

2.7.1. Мероприятия по снижению воздействия по химическому фактору

В целях уменьшения выбросов в атмосферу в период выполнения строительных работ предусматриваются следующие мероприятия:

- работа строительных машин и механизмов только согласно графику работы машин и механизмов на площадке проведения строительных работ;
- постоянный контроль за состоянием топливной системы строительных машин и механизмов;
- заправка техники на ближайшей автозаправочной станции, имеющей специальное оборудование, с соблюдением всех необходимых условий,
- выполнение погрузочно-разгрузочных работ с выключенными двигателями автотранспортных средств;

Одновременная работа нескольких видов строительных машин и механизмов возможно только согласно графику работы машин и механизмов на площадке проведения строительных работ;

- соблюдение границ территории отведенной под строительство;
- запрещается сжигание на строительной площадке всех горючих отходов, загрязняющих атмосферный воздух;
- уборка стройплощадки после окончания строительных работ,

2.7.2. Мероприятия по снижению воздействия по физическому фактору

В период строительства шумовое воздействие будет создавать работающая техника.

Мероприятия по защите от шума:

- все работающие машины и механизмы находятся в исправном состоянии;
- погрузочно-разгрузочные работы выполняются с выключенным двигателем автотранспортных средств;
- работа машин и механизмов исключается в ночное время суток.

Так как ведение строительно-монтажных работ носит кратковременный характер, ограниченные временем проведения работ, дополнительные мероприятия по снижению шума не предусматриваются.

2.7.3. Мероприятия по охране и рациональному использованию земельных ресурсов и почвенного покрова

Мероприятиями по охране и рациональному использованию земельных ресурсов и почвенного покрова предусмотрено:

- соблюдение границ территории, отведенной под строительство;
- уборка и благоустройство стройплощадки после окончания строительных работ;
- организация мест хранения строительных материалов на отведенной территории, недопущение захламления строительным мусором, загрязнения горюче-смазочными материалами;
- техническое обслуживание транспортной и строительной техники в специально отведенных местах.

2.7.4. Мероприятия по сбору, использованию, обезвреживанию, транспортировке и размещению опасных отходов

Мероприятия по сбору, использованию, обезвреживанию, транспортировке и размещению опасных отходов включают в себя:

- ежедневный вывоз отходов со строительной площадки;
- ежедневное проведение уборки территории от строительных отходов.

Временное хранение отходов строительства должно осуществляться в соответствии с нормативными требованиями по хранению отходов различных видов, классов опасности на специально выделенных местах временного хранения отходов.

2.7.5. Мероприятия по охране объектов растительного и животного мира и среды их обитания

В целях минимизации негативного воздействия необходимо выполнение следующих мероприятий:

- максимальное использование существующей инфраструктуры строительства (подъездные дороги и т.д.);
- запрет движения техники вне имеющихся подъездных путей;
- ликвидация деятельности в пределах отведенной территории;
- организация хранения и утилизации материалов и отходов, исключая загрязнение окружающей среды, для предупреждения дополнительного негативного воздействия на экосистему в период строительства предусматриваются следующие мероприятия:
 - запрещается разводить костры и оставлять без присмотра источник открытого пламени, бросать горящие спички и окурки;

- использование машин с неисправной системой питания двигателя, осуществление систематических осмотров техники и своевременного ремонта;
- оборудование мест для сбора отходов производства и потребления с целью предупреждения засорения территорий, прилегающих к участку строительства.

2.8. Мероприятия по защите территории от чрезвычайных ситуаций и техногенного характера, в том числе по обеспечению пожарной безопасности и гражданской обороне

2.8.1. Перечень мероприятий по защите территорий от чрезвычайных ситуаций природного и техногенного характера

При возникновении чрезвычайной ситуации техногенного характера принять меры по оповещению соответствующих служб МЧС и населения с помощью телефонной связи и громкоговорителей, передать в службы МЧС информацию об ответственных лицах, находящихся непосредственно на территории объекта строительства.

2.8.2. Перечень мероприятий по обеспечению пожарной безопасности

Гидротехнические сооружения (защитная дамба) не относится к пожароопасным объектам и не требуют разработки специальных противопожарных мероприятий.

Решения по охране труда и промышленной безопасности в проектах организации работ и проектах производства работ должны приниматься в соответствии с «Правилами противопожарного режима в Российской Федерации», утвержденными постановлением Правительства РФ от 25.04.2012 г. № 390; СНиП 21-01-97* «Пожарная безопасность зданий и сооружений»; СНиП 12-03-2001 «Безопасность труда в строительстве. Часть 1. Общие требования»; СНиП 12-04-2002 «Безопасность труда в строительстве. Часть 2. Строительное производство», СП 12-136-2002 «Безопасность труда в строительстве».

Требования пожарной безопасности – специальные условия социального и (или) технического характера, установленные в целях обеспечения пожарной безопасности Федеральным законодательством, в том числе Федеральным законом «О пожарной безопасности», законами и иными нормативными правовыми актами субъектов Российской Федерации и органов местного самоуправления, нормативными документами или уполномоченным государственным органом.

При обеспечении пожарной безопасности наряду с Правилами следует также руководствоваться стандартами, строительными нормами и правилами, нормами технологического проектирования, отраслевыми и региональными правилами пожарной безопасности и другими утвержденными в установленном порядке нормативными документами, регламентирующими требования пожарной безопасности.

На объекте должна быть обеспечена безопасность людей при пожаре, а также разработаны инструкции о мерах пожарной безопасности.

При производстве работ по строительству гидротехнических сооружений используется небольшое количество автомобильной техники, такой, как экскаватор, бульдозер, автосамосвалы. Следует уделить особое внимание правилам пожарной безопасности при использовании автомобильной техники.

Помещения для стоянки и площадки открытого хранения транспортных средств (кроме индивидуального) должны быть оснащены буксирными тросами и штангами из расчета один трос (штанга) на 10 единиц техники.

В помещениях, под навесами и на открытых площадках хранения транспорта запрещается:

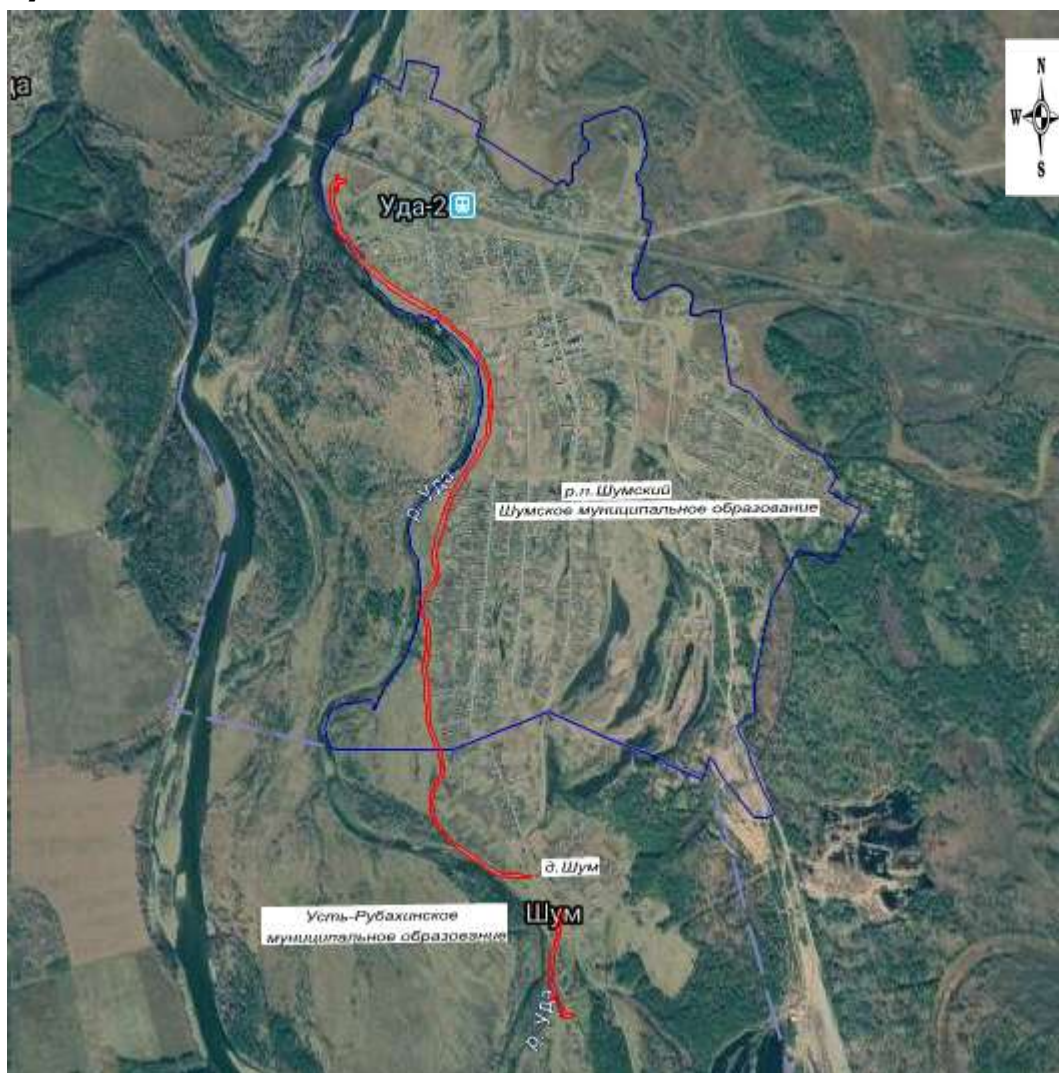
- устанавливать транспортные средства в количестве, превышающем норму, нарушать план их расстановки, уменьшать расстояние между автомобилями;
- загромождать выездные ворота и проезды;
- производить кузнечные, термические, сварочные, малярные и деревообделочные работы, а также промывку деталей с использованием ЛВЖ и ГЖ;
- держать транспортные средства с открытыми горловинами топливных баков, а также при наличии течи горючего и масла;
- заправлять транспортные средства горючим и сливать из них топливо;
- хранить тару из-под горючего, а также горючее и масла (кроме гаражей индивидуального транспорта);
- подзаряжать аккумуляторы непосредственно на транспортных средствах;
- подогревать двигатели открытым огнем (костры, факелы, паяльные лампы), пользоваться открытыми источниками огня для освещения;
- устанавливать на общих стоянках транспортные средства для перевозки ЛВЖ и ГЖ, а также ГГ. На площадке работ обязательно должен быть установлен пожарный щит.

Наименование первичных средств пожаротушения, немеханизированного инструмента и инвентаря, входящие в пожарный щит ЩП-А:

- огнетушитель;
- лом;
- багор;
- ведро;
- лопата штыковая, лопата совковая;
- емкость для хранения воды объемом: 0,2 м³, 0,02 м³.

Первичные средства пожаротушения должны содержаться в соответствии с паспортными данными на них. Не допускается использование средств пожаротушения, не имеющих соответствующих сертификатов.

2.9. Ситуационный план



Масштаб 1:25 000

Условные обозначения:

- - «Защитная дамба в д. Шум и р.п. Шумский Нижнеудинского района Иркутской области»
- - граница населенного пункта, сведения о которой внесены в ЕГРН
- - - - граница муниципального образования, сведения о которой внесены в ЕГРН

Раздел 3. Материалы по обоснованию проекта планировки территории. Графическая часть

3.1. Материалы по обоснованию проекта планировки территории в графической форме

См. схему расположения элементов планировочной структуры, схему использования территории в период подготовки проекта планировки территории, схему границ зон с особыми условиями использования территорий.

3.2. Схема территории на период строительства линейного объекта

Ширина полосы отвода вдоль защитных дамб устанавливается в размере, равном одинарной ширине дамбы понизу, но не свыше 15 метров, считая от подошвы сухого и мокрого откосов; при сложных гидрологических и гидрогеологических условиях полоса отвода может быть увеличена до тройной ширины дамбы или вала понизу, но не свыше 35 метров, что должно быть обосновано расчетами или натурными наблюдениями в аналогичных условиях.

3.3. Схема охранной зоны линейных объектов.

Поскольку защитная дамба не является промышленным объектом и не наносит вред человеку и окружающей среде, установление какой-либо охранной зоны не требуется.

Вместе с тем, следует отметить, что в границах проектируемой территории, предназначенной для строительства защитной дамбы р.п Шумский и д. Шум Нижнеудинского района частично расположены охранные зоны объектов электросетевого хозяйства ОАО «Иркутская электросетевая компания». Реестровые номера границ охранных зон, расположенных в границах проектируемой территории:

- 38:11-6.111 (учетный номер 38.11.23)
- 38:11-6.2 (учетный номер 38.11.118)

Кроме того, проектируемая территория частично попадает в зону с особыми условиями использования территории с реестровым номером: - 38:11-6.936

Использование территорий, находящихся в зоне ВЛ, регулируется Правилами установления охранных зон объектов электросетевого хозяйства и особых условий использования земельных участков, расположенных в границах таких зон, утвержденных постановлением Правительства РФ «О порядке установления охранных зон объектов электросетевого хозяйства и особых условий использования земельных участков, расположенных в границах таких зон» от 24.02.2009г. № 160).

Согласно требований, охранные зоны устанавливаются:

Таблица 6

Проектный номинальный класс напряжения, кВ	Расстояние, м
до 1	2 (для линий с самонесущими или изолированными проводами, проложенных по стенам зданий, конструкциям и т.д., охранный зона определяется в соответствии с установленными нормативными правовыми актами минимальными допустимыми расстояниями от таких линий)
1 - 20	10 (5 - для линий с самонесущими или изолированными проводами, размещенных в границах населенных пунктов)

Раздел 4. Материалы по обоснованию проекта планировки территории. Пояснительная записка

4.1. Описание природно-климатических условий территории, в отношении которой разрабатывается проект планировки территории

Климат

Нижеудинский район расположен в умеренном климатическом поясе, тип климата – резко континентальный. Для этого типа климата характерны большие перепады температур - как в течение суток, так и в течение года.

В холодный период года над большей частью Восточной Сибири устанавливается область высокого давления воздуха - азиатский антициклон, зимой преобладает малооблачная погода со слабыми ветрами и малым количеством осадков, способствующая накоплению примесей в приземном слое атмосферы. При антициклональном типе погоды в ночные часы происходит интенсивное радиационное выхолаживание подстилающей поверхности, что ведет к формированию инверсий температуры большой интенсивности и мощности. Инверсионное распределение температуры резко снижается интенсивность турбулентного обмена и, в сочетании со слабыми скоростями ветра, формируются, так называемые, застои воздуха, ведущие к возникновению высоких величин приземных концентраций загрязняющих веществ и даже смоговых ситуаций. Характерной особенностью климата Восточной Сибири, определяющей низкую способность атмосферы к самоочищению от промышленных выбросов, является инверсионное распределение температуры в нижнем слое атмосферы в холодный период года. В Нижнеудинске суммарная повторяемость инверсий с ноября по март в ночные и утренние часы составляет 48-60%. Максимум повторяемости их приходится на декабрь-январь (45-48%), с февраля повторяемость инверсий начинает уменьшаться. Наиболее мощными и интенсивными инверсии бывают в январе-декабре, преимущественно в утренние и ночные сроки, минимум развития этих явлений приходится на летние месяцы. Средняя повторяемость штилей составляет 23%, а повторяемость слабых ветров – 56%. Сложность рельефа города приводит к снижению скоростей ветра по сравнению с ровной однородной подстилающей поверхностью.

В теплый период года, в результате активного развития циклонической деятельности, возрастает степень покрытия неба облаками, количество выпадающих осадков, скорость ветра, что улучшает условия вымывания и рассеивания примесей.

По многолетним данным среднегодовая температура воздуха в Нижнеудинске -1,5 °С. Самым холодным месяцем является январь со среднемесячной температурой -21,4°. Самый теплый - июль со среднемесячной температурой +17,7°. Годовая амплитуда температуры воздуха достигает 39°.

Рельеф, геологическое строение

Рельеф территории характеризуется платообразной волнистой поверхностью в виде гряд и отдельных холмов, сложенных осадочными породами, которые представлены разновидностями известняков, песчаников и глин. Водораздельные гряды тянутся на значительные расстояния, придавая рельефу вид ровных плато с отдельными, возвышающимися над местностью вершинами и склонами, обрывающимися к руслам рек и ручьев. Средняя крутизна склонов 6-15, а в восточной и юго-восточной части Нижнеудинского лесничества достигает 25-35. Абсолютные отметки над уровнем моря колеблются в пределах 200-450 м, а отдельные вершины возвышаются на 460-650 м. Разница в высотах долин рек и междуречий составляет в среднем около 100 м.

Северную окраину района занимает Ангарский кряж, состоящий из отдельных плато и массивов с абсолютными высотами 500-550 м. К северу-востоку от г. Нижнеудинска плоские

водоразделы, бронированные траппами, поднимаются до 600-650 м.. В литологическом составе пород, слагающих плато, главную роль играют песчаники, аргиллиты и алевролиты ордовика, обусловившие глубину вреза от 100 до 300 м. Расстояние между понижениями составляет 0,3-0,4 км, преобладающие уклоны – от 2 до 8°, по долинам рек – менее 2°.

К юго-востоку от г. Нижнеудинска находится обширное поле нерасчлененных юрских отложений, составляющих окраину Иркутско-Черемховской равнины.

В пределах Нижнеудинского района северо-западная окраина Восточного Саяна орографически четко выражена и расчленена на линейно вытянутые горные хребты (Гутарский, Бирюсинский, Джуглымский и Агульские Белки), достигающие высоты 2000-2500 м. От горных цепей, простирающихся с северо-запада на юго-восток, отходят многочисленные отроги. В рельефе хорошо выделяется южная цепь, которую составляют Агульские Белки (2626 м) и Джуглымский хребет (2805 м). Высоты этой цепи нарастают с запада на восток. Долины рр. Уда, Бол. и Мал. Бирюса, Гутара, врезаются на глубину 600-1000 м, создают крутые склоны до 20 на севере и 45° на юге, покрытые повсеместно осыпями.

Следствием физического выветривания являются многочисленные россыпи, курумы, занимающие огромные площади на высотах более 1500 м. Выше 2000 м располагаются пологоволнистые водоразделы и островершинные, сильно расчлененные гребни со следами плейстоценового и современного оледенения (цирки, кары, пики).

Долина р. Уда на территории района пересекает разные мофоструктурные зоны: Восточный Саян, Присаянский предгорный прогиб и окраину Ангарского кряжа.

Разнообразие геологических структур и рельефообразующих процессов хорошо отражается в характере долины.

В геологическом строении района принимают участие Нижнеудинские отложения, верхнепалеозойские траппы и рыхлые четвертичные отложения. Нижнеудинские отложения в районе г. Нижнеудинска имеют повсеместное развитие и прикрыты сверху маломощным покровом четвертичных отложений. Представлены силлурийские породы главным образом песчаниками, глинистыми сланцами, залегающими в песчаниках в виде маломощных прослоев линз.

Силлурийские песчаники выходят на дневную поверхность на правом берегу реки Уды на крутых склонах, обрывах. В этом отношении характерна г. Вознесенская, где песчаники образуют сплошные обнажения мощностью до 150м. А в северо-восточной части города также встречены выхода силлурийских песчаников. Песчаники представляют собой довольно плотную породу светло-серого, красновато-серого цвета. Встречаются разности песчаников от мелкозернистых до крупно-зернистых с включением конгломератов.

Цементом песчаников является известково-глинистый материал. По составу песчаники относятся к кварц-полевошпатовым. Часто наблюдается горизонтальная сложность. Местами встречается перемежаемость пластов сливного песчаника большой механической прочности с пластами слабоцементированного выветрелого песчаника. Для песчаников характерна ячеистая форма выветривания. Направление падения песчаников 0,30° под углом 5-10°. В пределах р. Уды силлурийские песчаники залегают на глубине 5-10м. Верхнепалеозойские траппы приурочены к правобережью р. Уды. Траппы представляют собой темно-серую до черного цвета породу кристаллического сложения и характеризующуюся столбчатой отдельностью выветривания.

Четверичные отложения в районе г. Нижнеудинска представлены в основном аллювиальными песчано-галечниковыми отложениями и покровным делювиальными песчано-суглинистыми грунтами. Песчано-галечниковые отложения входят как в состав пойменной, так и I и II-ой надпойменных террас. Из крупно-обломочных пород преобладают валунно-галечниковые отложения, гравийные отложения находятся в подчиненном положении. В петрографическом отношении галька представлена эффузивами лилово-

желтого цвета кварца и песчаников. Покровные песчано-суглинистые отложения имеют наибольшее распространение мощностью 0,3-0,8м.

Литология. Преобладающими грунтами площадок левого и правого берега являются песчано-галечниковые отложения. Галечники, развитые в основном в нижних слоях отложений на глубине 2,50-4м, характеризуются присутствием валунов. Наличие в разрезе песков и прослоев галечников говорит о том., что древнее русло Уды в различные эпохи своего существования отличалось разными условиями накопления осадков. Валданно-галечниковые гравийные отложения образовались в период большой базисной эрозии р. Уды, песчаные и глинисто-илистые отложения формировались в период стойкого старечного периода жизни реки.

Весь исследуемый район сложен более или менее однорядными по своему составу аллювиальными отложениями - песчано-галечниковыми. Только в северной части города, в высокой части рельефа, наблюдается выход коренных песчаников, описанных выше.

Песчаные частицы от крупно-зернистых до пылеватых, имеют хорошую, местами угловатую окатанность. По петрографическому составу пески полимиктовые и состоят из обломков кварца, полевых шпатов, базальтов, слюды и рудных материалов. Местами встречаются чистые кварц-полевошпатные пески. Местами пески заилены. Галька и вадуны галечниковых отложений также хорошо окатаны и состоят из кварца, кремния, кварцитов.

Общий геологический разрез представляется (схематично) в следующем виде: на поверхности повсеместно залегает почвенно-растительный слой мощностью 0,1-0,5м, под которым залегают пески мелко-среднезернистые с переслаиванием галечниковых отложений. Иногда под почвенным слоем непосредственно залегают галечниковые отложения и супесчано-суглинистые грунты.

Общая мощность четвертичных отложений равна не менее 8-10м (за исключением северо-западной части, где чехол четвертичных отложений маломощен).

Почвы растительность и животный мир

Процесс почвообразования протекает на продуктах разрушения траппов, осадочных и карбонатных пород. Материнскими породами, на которых образовались почвы, являются глины и тяжелые суглинки. Наиболее распространенными почвами в лесничестве являются дерновоподзолистые почвы, приуроченные к хорошо дренированным участкам рельефа, как в области песчаных речных террас, так и на плоских водоразделах. Почвообразующими породами для них могут быть глубокие аллювии траппов, карбонатные и бескарбонатные суглинки, древнеаллювиальные пески. Дерново-подзолистые почвы представлены слабо-, средне- и сильноподзолистыми разновидностями. Почвы эти заняты сосняками и лиственничниками бруснично-разнотравных и чернично-зеленомошных групп типов леса III-V классов бонитета.

Наряду с дерново-подзолистыми почвами также наиболее ценными с лесохозяйственной точки зрения являются темно-серые лесные и дерновочерноземовидные почвы, на которых произрастают сосняки и лиственничники крупнотравных и разнотравных типов леса. На песчаных террасах рек, главным образом в местах древних прирусловых частей этих террас, расположены собственно подзолистые почвы, характеризующиеся слабоподзолистыми видами. Они обладают наиболее низкими показателями плодородия и заняты лишайниковыми, брусничниковыми и брусничнотолокнянковыми сосняками пониженных бонитетов. Собственно – дерновые почвы также имеют небольшое распространение и занимают вершины сопков, повышенные части водоразделов, неглубокие аллювии траппов и выходов древних карбонатных пород. Выщелоченность и оподзоленность этих почв увеличивается с понижением рельефа. На этих почвах произрастают сосняки и лиственничники бруснично-разнотравные III-IV классов бонитета.

Гидрологические условия

Широким распространением пользуются грунтовые воды. Водовмещающими породами являются гравийно-галечниковые отложения, водоупором-коренные породы. Глубина залегания зеркала грунтовых вод колеблется от 0,8 до 4м в пределах 1-й надпойменной террасы, 2-я надпойменная терраса является сухой, грунтовые воды здесь ниже 4м от дневной поверхности. Водоносный горизонт характеризуется свободной поверхностью, но в местах перекрытия его слабопроницаемыми песками и суглинками, он обладает небольшим напором (0,2-0,6м).

Питание водоносного горизонта происходит за счет инфильтрации атмосферных осадков и выклинивания вод из-под 2-й надпойменной террасы. Мнение о том, что грунтовые воды находятся в тесной гидравлической связи с водами р.Уды, однако является сомнительным. Отметки водного зеркала болот выше уровня воды в р.Уде на 1-7м. Более вероятно, что высокое стояние грунтовых вод обусловилось западным характером рельефа в этом месте, к тому же принимающим сточные воды р.р.Увата, Муксута, Рубахина.

Отсутствие поверхностного стока на большой территории и свободного выхода грунтовых вод приводит к заболоченности. Об этом говорит и успех проводившихся осушительных работ. Водоотводные каналы, прорытые по проекту осушения в 1940 году, значительно понижали уровень грунтовых вод.

На правом берегу грунтовая вода в исключительном большинстве скважин и шурфов не встречена. 2-я и 3-я надпойменные террасы сухие. Вода встречена лишь на северо-востоке правобережного района на глубине 5м и 0,6м. Эта вода связана непосредственно с ручейками и имеет локальное распространение. Наблюдаемая заболоченность западного участка связана также с ручьем и наличием суглинисто-илистых отложений препятствующих инфильтрации вод. Подземные грунтовые воды залегают на значительной глубине в силлурийской толще песчаников и местами в аллювиальных отложениях на глубинах порядка 10-20м.

Вообще наименее изученный в гидрогеологическом отношении является левый пониженный берег, особенно в части природы подземных вод.

Сейсмичность территории

Для сейсмически опасных районов России нормативный уровень сейсмической опасности (исходная или фоновая сейсмичность) того или иного района для целей проектирования и строительства принимается по официально действующим нормативным документам – СП 14.13330.2011 «Строительство в сейсмических районах.

Актуализированная редакция СНиП II-7-81*», и в соответствии с картами «А», «В» и «С» общего сейсмического районирования, утвержденными Российской Академией Наук (ОСР - 97 РАН).

На проектируемой территории в соответствии с картами «А» сейсмичность составляет 7 баллов соответственно.

Из анализа имеющихся материалов следует, что территория проекта планировки большей частью находится в ограниченно благоприятных инженерно-геологических условиях для строительства.

Рисунок 1

Роза ветров Нижнеудинский район

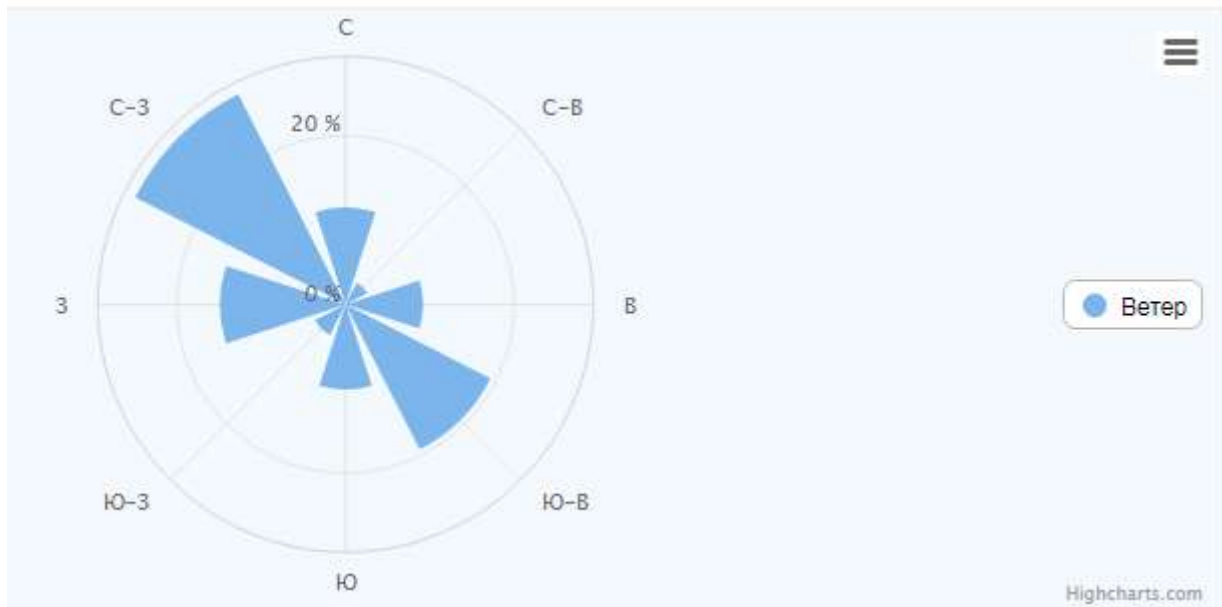


Рисунок 2

Средняя температура в Нижнеудинском районе в течение года



4.2. Вертикальная планировка и инженерная подготовка территории линейных объектов

Территория для проведения строительства линейного объекта не требует дополнительных работ по вертикальной планировке и инженерной подготовке территории.

4.3. Формирование красных линий

В проекте планировки устанавливаются проектируемые «красные линии». Красные линии – линии, которые обозначают существующие, планируемые границы территории общего пользования, границы земельных участков, на которых расположены линии электропередачи, линии связи, трубопроводы, автомобильные дороги.

Проектируемые «красные линии» устанавливаются в границах кварталов жилой застройки.

Установленные красные линии, на момент разработки проекта планировки, отсутствуют.

Красные линии, подлежащие отмене, в рамках данного проекта, также отсутствуют.

4.4. Технологические и конструктивные решения проектируемого линейного объекта

Настоящим проектом планировки и проектом межевания территории предусматривается определение границ земельного участка для строительства объекта «Защитная дамба в д. Шум и р.п. Шумский Нижнеудинского района Иркутской области»

Рабочий проект «Защитная дамба в д. Шум и р.п. Шумский Нижнеудинского района Иркутской области» учтен в проектном решении проекта планировки территории.

Таблица 7

Технико-экономические характеристики проектируемого линейного объекта

№	Наименование	Ед. изм	Показатели
1	Протяженность трассы	км	участок I (верхний) длиной 628 м – защитная дамба 1, проектируется для защиты строений д. Шум; участок II (нижний) имеет длину 4627 м – защитная дамба 2, проектируется для защиты строений р.п. Шумский
2	Ширина полосы отвода на период строительства	м	10-30
3	Площадь земельного участка, необходимого на период строительства объекта (полоса отвода)	кв.м.	114897

4.5. Основные технико-экономические показатели проекта планировки территории

Размещение линейного объекта проведено с учетом земельных участков, сведения о которых внесены в государственный кадастр недвижимости. Красные линии установлены на основании запроектированных мест общего пользования, с учетом сформированных земельных участков, а также с учетом рельефа планируемой территории. Общая площадь, для которой разработан проект планировки территории, составляет 114897 кв.м.

Таблица 8

№ п.п.	Наименование показателей	Ед. изм.	Значение	Примечание
1	Площадь проектируемой территории	га	11.4897	
2	Территории объектов культурного наследия	га	-	
3	Зоны с особыми условиями использования территории	га	-	

Раздел 5. Проект межевания территории

5.1. Материалы проекта межевания территории в графической форме

Материалы проекта межевания территории представлены на чертеже - Чертеж межевания территории.

5.2. Пояснительная записка

5.2.1. Цели проекта межевания территории

Целью разработки проекта планировки и проекта межевания территории является установление границ земельного участка для строительства линейного объекта.

5.2.2. Межевание территории

Ширина полосы отвода вдоль защитных дамб устанавливается в размере, равном одинарной ширине дамбы понизу, но не свыше 15 метров, считая от подошвы сухого и мокрого откосов; при сложных гидрологических и гидрогеологических условиях полоса отвода может быть увеличена до тройной ширины дамбы или вала понизу, но не свыше 35 метров, что должно быть обосновано расчетами или натурными наблюдениями в аналогичных условиях.

Общая площадь земли, отводимой во временное пользование на время строительства линейных объектов составляет **114897** м².

Образование земельного участка для линейного объекта осуществляется из земель, расположенных в двух муниципальных образованиях: в границах Шумского муниципального образования и в границах Усть-Рубахинского муниципального образования Нижнеудинского района, в границах кадастровых кварталов 38:11:000198, 38:11:100801, 38:11:101027, 38:11:110107, 38:11:110110, 38:11:110114 и 38:11:110108

Образуемые земельные участки:

Таблица 9

№ пп	Обозначение образуемых ЗУ/чзу	категория земель	местоположение	площадь, кв.м.
Шумское муниципальное образование				
1	38:11:000000:ЗУ1	земли населенных пунктов	Российская Федерация, Иркутская область, Нижнеудинский район, Шумское муниципальное образование, р.п. Шумский	58245
2	38:11:110107:ЗУ1	земли промышленност и...	Российская Федерация, Иркутская область, Нижнеудинский район, Шумское муниципальное образование,	704
3	38:11:000198:22/чзу1	земли населенных пунктов	Иркутская область, Нижнеудинский район, р.п. Шумский, от километровых столбов 4687км - 259м до 4689км - 111м ж. д. магистрали "Москва-Владивосток"	8265
4	38:11:110108:19/чзу1	земли населенных пунктов	Иркутская область, Нижнеудинский район, р.п. Шумский, ул. Столярная, № 1-а	918
5	38:11:110108:359/чзу1	земли населенных пунктов	Иркутская область, Нижнеудинский район, р.п. Шумский, ул. Луговая	240
6	38:11:110108:361/чзу1	земли населенных пунктов	Иркутская область, Нижнеудинский район, р.п. Шумский, Проезд №12	4723

7	38:11:110108:371/чзу1	земли населенных пунктов	Иркутская область, Нижнеудинский район, р.п. Шумский, ул. Заозерная, уч.7Б	179
8	38:11:000000:123/чзу1	земли населенных пунктов	Иркутская область, Нижнеудинский район, р.п. Шумский	11
9	38:11:000000:1011/чзу1	земли населенных пунктов	Иркутская область, Нижнеудинский район, р.п. Шумский, ул. Проточная	2255
10	38:11:000000:122/чзу1	земли населенных пунктов	Иркутская область, Нижнеудинский район, р.п. Шумский	18
11	38:11:000000:1001/чзу1	земли населенных пунктов	Иркутская область, Нижнеудинский район, р.п. Шумский, ул. Береговая	3600
Итого по Шумскому муниципальному образованию:				79158
Усть-Рубахинское муниципальное образование				
12	38:11:000000:3У1	земли промышленност и...	Российская Федерация, Иркутская область, Нижнеудинский район, Усть-Рубахинское муниципальное образование	21357
13	38:11:000000:3У2	земли населенных пунктов	Российская Федерация, Иркутская область, Нижнеудинский район, Усть-Рубахинское муниципальное образование, д. Шум	14370
14	38:11:000000:1001/чзу2	земли населенных пунктов	Иркутская область, Нижнеудинский район, р.п. Шумский, ул. Береговая	7
15	38:11:100801:324 (входит в состав Единого землепользования 38:11:100801:367)	земли населенных пунктов	Российская Федерация, Иркутская область, Нижнеудинский район, Усть-Рубахинское муниципальное образование, д. Шум	0.93
16	38:11:000000:861/чзу1	земли населенных пунктов	Иркутская область, Нижнеудинский район, д. Шум	3
17	38:11:100801:344 (входит в состав Единого землепользования 38:11:100801:367)	земли населенных пунктов	Российская Федерация, Иркутская область, Нижнеудинский район, Усть-Рубахинское муниципальное образование, д. Шум	0.75
Итого по Усть-Рубахинскому муниципальному образованию:				35739
Итого:				114897

Инженерные коммуникации, подлежащие переустройству, отсутствуют.

Установление границ и другие действия по формированию земельного участка являются составной частью формирования недвижимого имущества для целей государственной регистрации прав на него, налогообложения объектов недвижимости, разработки градостроительного плана земельного участка.

Сформированный земельный участок должен обеспечить:

- возможность полноценной реализации права собственности на объект недвижимого имущества, для которого формируется земельный участок, включая возможность полноценного использования этого имущества в соответствии с тем назначением, и теми эксплуатационными качествами, которые присущи этому имуществу на момент межевания;
- возможность долгосрочного использования земельного участка, предполагающая, в том числе, возможность многовариантного пространственного развития недвижимости с правилами землепользования и застройки, градостроительными нормативами;

- структура землепользования в пределах территории межевания, сформированная в результате межевания должна обеспечить условия для наиболее эффективного использования и развития этой территории.

В процессе межевания решаются следующие задачи:

- установление границ сложившихся объектов недвижимости;
- установление границ земельных участков под планируемое строительство.

Проект межевания территории выполняется по результатам анализа ранее созданных и ранее сформированных земельных участков в границах проектирования, согласно проекту планировки территории.

Проект межевания разработан в границах элементов планировочной структуры.

Чертеж межевания территории разработан на основании кадастровой карты территории, приведен в системе координат МСК-38, зона 2.

На чертеже межевания территории отображены сформированные земельные участки, предназначенные для строительства линейного объекта.

5.2.3. Предоставление земельного участка

Проектируемый объект размещается на следующих земельных участках:

- не разграниченная собственность (категория земель – земли населенных пунктов, земли промышленности, энергетики, транспорта, связи, радиовещания, телевидения, информатики, земли для обеспечения космической деятельности, земли обороны, безопасности и земли иного специального назначения *(далее земли промышленности...)*);

- 38:11:000198:22(категория земель – земли населенных пунктов);
- 38:11:110108:19(категория земель – земли населенных пунктов);
- 38:11:110108:359(категория земель – земли населенных пунктов);
- 38:11:110108:361(категория земель – земли населенных пунктов);
- 38:11:110108:371(категория земель – земли населенных пунктов);
- 38:11:000000:123(категория земель – земли населенных пунктов);
- 38:11:000000:1011(категория земель – земли населенных пунктов);
- 38:11:000000:122(категория земель – земли населенных пунктов);
- 38:11:000000:1001(категория земель – земли населенных пунктов);
- 38:11:100801:367(категория земель – земли населенных пунктов);

Общая площадь земельного участка, необходимого для размещения объекта строительства линейного сооружения составляет 11.2074 га.

В таблице приведены площади земельных участков предназначенных для размещения объекта капитального строительства и землепользователи, предоставляемые земельные участки.

Таблица 10

Условный номер ЗУ	Площадь участка, м ²	Категория земель	Вид разрешенного использования	Землепользователь/ вид права (обременения)	Примечание
Шумское муниципальное образование					
38:11:000000:ЗУ1	58245	Земли населенных пунктов	строительство сооружения «Защитная дамба в д. Шум и р.п. Шумский Нижнеудинского района Иркутской области»	администрация Нижнеудинского района	
38:11:110107:ЗУ1	704	Земли промышленности...		администрация Нижнеудинского района	
38:11:000198:22/чзу1	8265	Земли населенных пунктов	Для нужд железнодорожного транспорта	Российская Федерация	
38:11:110108:19/чзу1	918	Земли населенных пунктов	Для общественного пользования	Шумское муниципальное образование/собст	

				венность	
38:11:110108:359/чзу1	240	Земли населенных пунктов	под эксплуатацию автомобильных дорог общего пользования местного значения	Шумское муниципальное образование/собственность	
38:11:110108:361/чзу1	4723	Земли населенных пунктов	под эксплуатацию автомобильных дорог общего пользования местного значения	администрация Нижнеудинского района	сведения об объекте недвижимости имеют статус – «временный». Дата истечения срока временного характера – 14.10.2020 г.
38:11:110108:371/чзу1	179	Земли населенных пунктов	для объекта производственного назначения	Юркина Анна Николаевна/ Аренда с 10.03.2020 по 09.03.2030	
38:11:000000:123/чзу1	11	Земли населенных пунктов	для эксплуатации электросетевого комплекса Шумский-1	Иркутская область/собственность; ОГУЭП «Облкоммунэнерго», аренда с 24.02.2012 по 24.02.2061	
38:11:000000:1011/чзу1	2255	земли населенных пунктов	под эксплуатацию автомобильных дорог общего пользования местного значения	администрация Нижнеудинского района	сведения об объекте недвижимости имеют статус – «временный». Дата истечения срока временного характера – 14.10.2020 г.
38:11:000000:122/чзу1	18	Земли населенных пунктов	для эксплуатации электросетевого комплекса Шумский-1	Иркутская область/собственность; ОГУЭП «Облкоммунэнерго», аренда с 24.02.2012 по 24.02.2061	
38:11:000000:1001/чзу1	3600	Земли населенных пунктов	под эксплуатацию автомобильных дорог общего пользования местного значения	администрация Нижнеудинского района	сведения об объекте недвижимости имеют статус – «временный». Дата истечения срока временного характера – 14.10.2020 г.
Усть-Рубахинское муниципальное образование					
38:11:000000:3У1	21357	земли промышленно сти...	строительство сооружения ««Защитная дамба в д. Шум и р.п. Шумский Нижнеудинского района Иркутской области»Нижнеудинского района»	администрация Нижнеудинского района	
38:11:000000:3У2	14370	земли населенных пунктов		администрация Нижнеудинского района	
38:11:000000:1001/чзу2	7	земли населенных пунктов	под эксплуатацию автомобильных дорог общего пользования местного значения	администрация Нижнеудинского района	сведения об объекте недвижимости имеют статус – «временный». Дата истечения срока временного характера – 14.10.2020 г.
38:11:100801:324 (входит в состав Единого землепользования 38:11:100801:367)	0.93	земли населенных пунктов	Для эксплуатации объектов энергетики	Аренда с 17.07.2006г. по 16.07.2055 / ОАО «ИЭСК	
38:11:000000:861/чзу1	3	Земли населенных пунктов	Для эксплуатации электрической сети 0.4 кВ д. Шум	Аренда с 16.01.2015 по 16.01.2064/ ОАО «ИЭСК»	

38:11:100801:344 (входит в состав Единого землепользования 38:11:100801:367)	0.75	Земли населенных пунктов	Для эксплуатации объектов энергетики	Аренда с 17.07.2006г. по 16.07.2055 / ОАО «ИЭСК	
---	------	--------------------------------	---	--	--

При инструментальном выносе границ в натуру и составлении межевого плана земельного участка для постановки на кадастровый учет, будет произведено уточнение и согласование смежных границ землепользователей и площадей земельных участков,

Ведомость координат поворотных точек границ участков

Формируемые земельные участки, находящиеся на землях не разграниченной собственности, предназначены для строительства линейного объекта

Координаты земельного участка, занимаемого линейным объектом			Площадь формируемого земельного участка, м2	Вид разрешенного использования
№ п./п.	Положение X	Положение Y		
1	2	3	4	5
Шумское муниципальное образование				
38:11:000000:ЗУ1				
контур 1				
н1	668966.33	2190811.23		
н2	668928.01	2190833.11		
н3	668924.90	2190838.00		
н4	668877.61	2190878.53		
н5	668852.52	2190893.24		
н6	668846.78	2190897.47		
н7	668810.42	2190930.50		
н8	668805.80	2190935.07		
н9	668802.70	2190934.63		
н10	668779.06	2190966.26		
н11	668776.86	2190969.21		
н12	668753.21	2190995.31		
н13	668724.89	2191028.38		
н14	668697.79	2191058.68		
н15	668691.03	2191067.68		
н16	668680.25	2191084.17	58245	строительство сооружения
н17	668682.64	2191085.73		
н18	668680.07	2191090.30		«Защитная дамба в д. Шум и р.п. Шумский
н19	668677.31	2191088.66		Шум и р.п. Шумский
н20	668676.57	2191089.79		Нижнеудинского
н21	668631.24	2191157.76		района
н22	668625.63	2191165.18		Иркутской области»
н23	668625.41	2191166.74		
н24	668625.07	2191168.21		
н25	668621.70	2191174.91		
н26	668610.87	2191191.83		
н27	668581.57	2191244.08		
н28	668561.41	2191277.37		
н29	668550.97	2191297.37		
н30	668546.05	2191305.96		
н31	668532.31	2191306.77		
н32	668521.21	2191325.23		
н33	668518.02	2191340.41		
н34	668514.07	2191344.50		
н35	668488.52	2191374.15		
н36	668464.26	2191399.36		

н37	668411.20	2191457.61		
н38	668379.61	2191492.89		
н39	668371.26	2191500.78		
н40	668364.51	2191504.50		
н41	668346.34	2191513.23		
н42	668251.67	2191541.50		
н43	668244.50	2191543.30		
н44	668254.70	2191538.95		
н45	668270.49	2191531.64		
н46	668305.79	2191512.81		
н47	668327.54	2191502.46		
н48	668339.33	2191496.83		
н49	668355.11	2191489.26		
н50	668359.29	2191487.37		
н51	668361.37	2191486.24		
н52	668366.89	2191481.91		
н53	668372.98	2191476.89		
н54	668428.88	2191416.21		
н55	668437.53	2191406.14		
н56	668470.04	2191366.97		
н57	668492.04	2191341.98		
н58	668502.59	2191329.46		
н59	668513.64	2191316.75		
н60	668517.41	2191312.37		
н61	668519.30	2191306.54		
н62	668522.17	2191302.82		
н63	668526.75	2191297.27		
н64	668529.15	2191293.23	58245	строительство
н65	668537.15	2191279.03		сооружения
н66	668544.40	2191261.23		«Защитная дамба в д.
н67	668548.69	2191252.62		Шум и р.п. Шумский
н68	668554.88	2191240.72		Нижнеудинского
н69	668562.69	2191225.97		района
н70	668572.13	2191208.71		Иркутской области»
н71	668578.71	2191197.55		
н72	668583.29	2191190.01		
н73	668590.67	2191176.76		
н74	668592.45	2191172.46		
н75	668600.55	2191157.11		
н76	668603.36	2191152.37		
н77	668608.05	2191144.24		
н78	668614.96	2191132.97		
н79	668620.11	2191126.25		
н80	668625.78	2191118.11		
н81	668632.05	2191108.61		
н82	668646.75	2191085.45		
н83	668652.87	2191076.77		
н84	668649.18	2191074.34		
н85	668651.49	2191070.87		
н86	668655.28	2191073.41		
н87	668659.59	2191066.89		
н88	668666.87	2191055.41		
н89	668670.78	2191049.76		
н90	668675.29	2191044.00		
н91	668690.59	2191026.67		
н92	668707.55	2191006.74		
н93	668716.23	2190997.16		
н94	668733.11	2190978.85		

н95	668744.20	2190966.36		
н96	668762.83	2190945.28		
н97	668785.65	2190918.21		
н98	668790.10	2190912.89		
н99	668795.54	2190908.20		
н100	668803.46	2190901.24		
н101	668815.83	2190888.14		
н102	668819.68	2190886.14		
н103	668842.49	2190868.38		
н104	668854.10	2190863.58		
н105	668872.39	2190854.49		
н106	668890.93	2190846.72		
н107	668906.50	2190839.09		
н108	668926.49	2190829.60		
н109	668930.92	2190826.37		
н110	668935.05	2190822.42		
н111	668938.08	2190817.52		
н112	668949.54	2190800.68		
н113	668955.79	2190792.41		
н114	668958.64	2190788.18		
н115	668959.12	2190787.71		
н116	668977.11	2190781.63		
н117	669000.39	2190770.25		
н118	669001.75	2190769.58		
н119	669007.63	2190768.80	58245	строительство
н120	669008.81	2190768.55		сооружения
н121	669003.31	2190772.97		«Защитная дамба в д.
н122	668961.13	2190787.43		Шум и р.п. Шумский
н1	668966.33	2190811.23		Нижнеудинского
контур 2				района
н123	668263.01	2191552.79		Иркутской области»
н124	668222.45	2191572.30		
н125	668132.26	2191591.41		
н126	668088.30	2191596.76		
н127	668037.10	2191602.72		
н128	668025.91	2191603.67		
н129	668024.66	2191603.49		
н130	668023.75	2191610.43		
н131	668017.98	2191609.60		
н132	668019.06	2191602.65		
н133	667939.02	2191590.58		
н134	668132.56	2191587.65		
н135	668134.52	2191587.59		
н136	668136.93	2191587.24		
н137	668255.43	2191554.97		
н123	668263.01	2191552.79		
контур 3				
н138	667950.72	2191573.35		
н139	667864.49	2191574.33		
н140	667757.67	2191512.05		
н141	667670.73	2191461.63		
н142	667649.59	2191449.16		
н143	667649.54	2191448.39		
н144	667649.23	2191446.52		
н145	667648.40	2191444.34		
н146	667647.05	2191442.50		
н147	667617.76	2191425.51		
н148	667618.32	2191422.91		

н149	667586.76	2191405.54		
н150	667584.32	2191408.61		
н151	667572.20	2191400.30		
н152	667574.15	2191397.30		
н153	667545.34	2191381.90		
н154	667542.07	2191380.19		
н155	667468.61	2191348.44		
н156	667462.50	2191346.14		
н157	667455.72	2191344.51		
н158	667451.40	2191344.46		
н159	667447.09	2191345.24		
н160	667440.21	2191346.90		
н161	667439.25	2191347.13		
н162	667385.20	2191329.25		
н163	667346.94	2191317.57		
н164	667336.43	2191313.56		
н165	667333.02	2191309.73		
н166	667330.48	2191307.16		
н167	667327.44	2191305.26		
н168	667298.47	2191294.47		
н169	667296.93	2191298.09		
н170	667272.40	2191291.81		
н171	667273.52	2191286.89		
н172	667241.15	2191280.87	58245	строительство
н173	667233.53	2191280.03		сооружения
н174	667225.87	2191279.19		«Защитная дамба в д.
н175	667218.66	2191278.70		Шум и р.п. Шумский
н176	667211.50	2191279.15		Нижнеудинского
н177	667206.18	2191280.49		района
н178	667201.36	2191282.61		Иркутской области»
н179	667197.13	2191285.68		
н180	667195.23	2191289.96		
н181	667188.80	2191291.33		
н182	667190.20	2191297.95		
н183	667184.14	2191299.31		
н184	667182.88	2191292.58		
н185	667177.82	2191293.65		
н186	667136.92	2191299.75		
н187	667115.28	2191301.92		
н188	667114.75	2191298.58		
н189	667100.87	2191294.76		
н190	667094.58	2191290.84		
н191	667077.92	2191283.55		
н192	667060.70	2191270.30		
н193	667043.15	2191257.68		
н194	667027.60	2191245.49		
н195	667001.33	2191223.54		
н196	666997.66	2191219.90		
н197	666987.99	2191214.63		
н198	666981.71	2191212.40		
н199	666972.84	2191211.19		
н200	666943.23	2191209.45		
н201	666932.15	2191210.90		
н202	666917.77	2191214.67		
н203	666916.92	2191213.69		
н204	666914.02	2191211.14		
н205	666910.88	2191213.99		
н206	666912.79	2191215.97		

н207	666910.96	2191216.46		
н208	666885.83	2191226.76		
н209	666869.38	2191233.24		
н210	666848.79	2191240.79		
н211	666829.32	2191245.68		
н212	666826.01	2191245.88		
н213	666803.13	2191246.01		
н214	666773.33	2191244.23		
н215	666747.96	2191242.77		
н216	666728.14	2191240.90		
н217	666708.20	2191239.90		
н218	666701.14	2191238.60		
н219	666693.73	2191237.83		
н220	666684.31	2191232.28		
н221	666680.55	2191230.61		
н222	666676.44	2191229.13		
н223	666626.98	2191217.81		
н224	666623.57	2191217.25		
н225	666620.15	2191217.09		
н226	666488.67	2191224.26		
н227	666407.06	2191232.38		
н228	666328.20	2191242.73		
н229	666308.17	2191245.34		
н230	666307.67	2191245.46	58245	строительство
н231	666276.68	2191250.92		сооружения
н232	666272.65	2191251.63		«Защитная дамба в д.
н233	666230.21	2191251.10		Шум и р.п. Шумский
н234	666243.11	2191245.97		Нижнеудинского
н235	666260.74	2191238.47		района
н236	666269.15	2191235.03		Иркутской области»
н237	666289.43	2191228.98		
н238	666296.86	2191227.33		
н239	666309.88	2191224.97		
н240	666330.77	2191222.67		
н241	666346.33	2191221.88		
н242	666412.24	2191217.21		
н243	666450.51	2191215.03		
н244	666482.46	2191212.98		
н245	666529.76	2191210.34		
н246	666549.91	2191208.97		
н247	666565.23	2191207.34		
н248	666590.27	2191204.97		
н249	666608.09	2191205.14		
н250	666610.42	2191204.88		
н251	666625.56	2191204.74		
н252	666632.02	2191201.90		
н253	666632.76	2191201.82		
н254	666633.54	2191201.84		
н255	666643.81	2191204.05		
н256	666654.09	2191207.29		
н257	666655.14	2191203.32		
н258	666658.62	2191204.26		
н259	666657.54	2191208.57		
н260	666673.24	2191212.46		
н261	666681.68	2191214.75		
н262	666691.65	2191217.09		
н263	666703.43	2191218.67		
н264	666711.37	2191219.42		

н265	666729.43	2191220.98		
н266	666750.22	2191222.84		
н267	666762.01	2191223.39		
н268	666770.05	2191223.83		
н269	666789.63	2191229.18		
н270	666791.82	2191229.44		
н271	666803.87	2191230.44		
н272	666808.83	2191230.85		
н273	666824.03	2191230.26		
н274	666826.97	2191229.94		
н275	666843.62	2191225.87		
н276	666863.13	2191218.34		
н277	666866.93	2191217.21		
н278	666882.37	2191212.77		
н279	666904.52	2191198.93		
н280	666919.63	2191192.87		
н281	666928.46	2191190.38		
н282	666933.50	2191189.28	58245	строительство
н283	666954.09	2191192.55		сооружения
н284	666972.61	2191196.85		«Защитная дамба в д.
н285	667006.52	2191198.14		Шум и р.п. Шумский
н286	667010.75	2191200.91		Нижнеудинского
н287	667014.64	2191205.38		района
н288	667025.70	2191216.31		Иркутской области»
н289	667040.63	2191228.96		
н290	667053.03	2191239.36		
н291	667086.61	2191266.47		
н292	667090.04	2191269.51		
н293	667100.47	2191276.53		
н294	667114.91	2191279.96		
н295	667115.76	2191280.01		
н296	667125.37	2191278.41		
н297	667155.84	2191271.52		
н298	667176.13	2191267.70		
н299	667175.37	2191263.37		
н300	667178.99	2191262.70		
н301	667179.72	2191267.01		
н302	667202.44	2191261.50		
н303	667212.56	2191259.16		
н304	667231.39	2191259.39		
н305	667250.79	2191262.31		
н306	667261.00	2191264.34		
н307	667276.82	2191269.70		
н308	667297.94	2191275.24		
н309	667324.01	2191283.01		
н310	667342.37	2191288.88		
н311	667377.96	2191300.67		
н312	667403.39	2191308.71		
н313	667443.33	2191321.19		
н314	667466.95	2191330.12		
н315	667489.56	2191337.00		
н316	667506.99	2191343.34		
н317	667526.41	2191352.76		
н318	667537.91	2191357.29		
н319	667542.35	2191363.81		
н320	667542.96	2191364.34		
н321	667562.33	2191368.89		
н322	667563.75	2191369.50		

н323	667578.74	2191378.35		
н324	667591.97	2191385.76		
н325	667604.07	2191392.73		
н326	667616.29	2191399.94		
н327	667631.95	2191410.99		
н328	667648.71	2191421.67		
н329	667681.41	2191438.83		
н330	667684.04	2191439.89		
н331	667685.98	2191441.08		
н332	667688.18	2191442.70		
н333	667697.44	2191448.35		
н334	667718.60	2191461.17		
н335	667736.82	2191472.94		
н336	667751.65	2191483.67		
н337	667767.64	2191495.24		
н338	667785.09	2191505.01		
н339	667802.26	2191513.62	58245	строительство
н340	667816.11	2191521.91		сооружения
н341	667857.77	2191547.97		«Защитная дамба в д.
н342	667882.19	2191562.83		Шум и р.п. Шумский
н343	667886.26	2191564.36		Нижнеудинского
н344	667889.70	2191564.92		района
н345	667902.15	2191566.39		Иркутской области»
н346	667923.77	2191569.44		
н347	667944.89	2191572.69		
н138	667950.72	2191573.35		
н348	666881.34	2191223.36		
н349	666880.75	2191222.55		
н350	666879.94	2191223.14		
н351	666880.53	2191223.95		
н348	666881.34	2191223.36		
н352	667703.09	2191472.25		
н353	667701.67	2191475.58		
н354	667704.60	2191475.84		
н355	667706.46	2191472.66		
н352	667703.09	2191472.25		
контур 4				
н356	666247.33	2191266.54		
н357	666176.37	2191294.67		
н358	666176.70	2191271.74		
н359	666192.64	2191265.69		
н360	666201.31	2191265.70		
н356	666247.33	2191266.54		
контур 5				
н378	666653.84	2191239.91		
ч109	666648.27	2191238.55		
ч110	666648.62	2191237.19		
н379	666654.19	2191238.36		
н378	666653.84	2191239.91		

38:11:110107:3У1

контур 1				
н103	668842.49	2190868.38		
н102	668819.68	2190886.14		
н101	668815.83	2190888.14		
н361	668820.63	2190883.63		
н362	668826.98	2190878.18		
н363	668829.28	2190875.83		
н364	668832.45	2190872.02		
н365	668834.03	2190871.09		
н103	668842.49	2190868.38		
контур 2				
н285	667006.52	2191198.14		
н284	666972.61	2191196.85		
н283	666954.09	2191192.55		
н366	666933.51	2191189.28	704	строительство
н367	666941.86	2191187.47		сооружения
н368	666954.73	2191186.35		«Защитная дамба в д.
н369	666973.28	2191187.18		Шум и р.п. Шумский
н370	666986.99	2191188.72		Нижнеудинского
н371	666996.96	2191191.87		района
н285	667006.52	2191198.14		Иркутской области»
контур 3				
н118	669001.75	2190769.58		
н117	669000.39	2190770.25		
н116	668977.11	2190781.63		
н115	668959.12	2190787.71		
н372	668958.65	2190788.17		
н373	668963.23	2190781.37		
н374	668967.19	2190779.11		
н375	668983.20	2190772.33		
н376	668985.66	2190771.69		
н377	668991.53	2190770.93		
н118	669001.75	2190769.58		

Усть-Рубахинское муниципальное образование**38:11:000000:3У1**

контур 1				
н1	665859.32	2191241.46		
н2	665862.16	2191251.84		
н3	665853.55	2191251.99		
н4	665834.04	2191255.20		
н5	665824.46	2191258.17		
н6	665822.53	2191255.50		
н7	665822.31	2191255.66		
н8	665824.18	2191258.26	14370	строительство
н9	665815.12	2191261.07		сооружения
н10	665797.18	2191268.99		«Защитная дамба в д.
н11	665779.22	2191280.41		Шум и р.п. Шумский
н12	665700.29	2191347.02		Нижнеудинского
н13	665679.36	2191367.50		района
н14	665734.22	2191306.87		Иркутской области»
н15	665774.20	2191258.98		
н16	665778.16	2191256.37		
н17	665794.41	2191247.93		
н18	665807.42	2191241.39		
н19	665824.65	2191236.42		
н1	665859.32	2191241.46		

н20	665825.83	2191256.24		
н21	665823.88	2191254.08		
н22	665823.65	2191254.27		
н23	665825.61	2191256.43		
н20	665825.83	2191256.24		
контур 2				
н24	665486.00	2191636.00		
н25	665505.09	2191617.72		
н26	665504.31	2191619.61		
н27	665497.68	2191643.15		
н28	665496.41	2191662.59		
н29	665496.52	2191682.53		
н30	665496.47	2191696.37		
н31	665496.03	2191711.71		
н32	665495.15	2191733.03		
н33	665494.33	2191744.23		
н34	665491.64	2191762.37		
н35	665491.68	2191762.37		
н36	665491.41	2191763.44		
н37	665490.89	2191764.25		
н38	665490.08	2191764.99		
н39	665488.30	2191765.65		
н40	665487.64	2191765.75		
н41	665486.76	2191765.84		
н42	665485.99	2191765.84		
н43	665484.52	2191765.40		
н44	665483.55	2191764.77		
н45	665482.72	2191763.88		
н46	665482.18	2191762.79		
н47	665481.99	2191762.06		
н48	665479.56	2191750.06		
н49	665478.49	2191742.52		
н50	665478.47	2191733.89		
н51	665479.38	2191721.13		
н52	665481.17	2191701.70		
н53	665481.92	2191681.58	14370	строительство
н54	665482.69	2191665.59		сооружения
н55	665482.96	2191660.86		«Защитная дамба в д.
н56	665486.30	2191641.45		Шум и р.п. Шумский
н57	665486.29	2191639.98		Нижнеудинского
н24	665486.00	2191636.00		района
контур 3				Иркутской области»
н58	665529.83	2191580.24		
н59	665515.29	2191601.51		
н60	665514.48	2191600.85		
н58	665529.83	2191580.24		
контур 4				
н61	665662.25	2191386.68		
н62	665643.69	2191411.31		
н63	665632.09	2191430.83		
н64	665550.46	2191550.07		
н65	665582.22	2191500.05		
н66	665655.72	2191393.63		
н67	665665.80	2191382.49		
н61	665662.25	2191386.68		
контур 5				
н68	665290.64	2191937.64		
н69	665286.01	2191950.13		

н70	665259.10	2191942.01		
н71	665233.98	2191934.41		
н72	665215.88	2191931.66		
н73	665182.30	2191927.17		
н74	665181.49	2191933.58		
н75	665176.34	2191932.97		
н76	665177.11	2191926.51		
н77	665139.77	2191921.56		
н78	665137.29	2191921.06		
н79	665115.69	2191915.04		
н80	665060.22	2191898.94		
н81	665058.80	2191898.42		
н82	665055.80	2191897.71		
н83	665052.71	2191897.30		
н84	665047.10	2191896.99		
н85	665093.42	2191888.94		
н86	665108.45	2191894.71		
н87	665118.08	2191897.60		
н88	665127.32	2191899.89		
н89	665141.05	2191902.66		
н90	665146.33	2191903.50		
н91	665159.91	2191905.06		
н92	665176.91	2191906.54		
н93	665177.46	2191902.15		
н94	665180.95	2191902.57		
н95	665180.54	2191906.87		
н96	665185.66	2191907.22		
н97	665227.12	2191913.38		
н98	665246.37	2191918.00		
н99	665254.87	2191920.79		
н100	665263.07	2191923.57		
н101	665269.33	2191925.94		
н102	665284.35	2191932.00		
н68	665290.64	2191937.64		
н103	665105.90	2191905.79	14370	строительство
н104	665105.63	2191905.84		сооружения
н105	665106.36	2191910.21		«Защитная дамба в д.
н106	665106.64	2191910.17		Шум и р.п. Шумский
н103	665105.90	2191905.79		Нижнеудинского
				района
				Иркутской области»
н107	665107.51	2191904.36		
н108	665107.42	2191907.44		
н109	665107.72	2191907.45		
н110	665107.81	2191904.36		
н107	665107.51	2191904.36		
контур 6				
н111	664910.12	2191888.95		
н112	664908.77	2191889.03		
н113	664904.13	2191889.94		
н114	664908.76	2191889.13		
н115	664904.08	2191890.04		
н116	664899.57	2191891.46		
н117	664873.90	2191901.92		
н118	664840.95	2191915.13		
н119	664844.07	2191922.11		
н120	664838.18	2191924.30		
н121	664835.34	2191917.40		

н122	664781.23	2191939.08		
н123	664766.16	2191945.78		
н124	664745.01	2191955.90		
н125	664744.22	2191954.46		
н126	664742.61	2191956.39		
н127	664739.61	2191963.88		
н128	664739.31	2191973.15		
н129	664740.50	2191981.19		
н130	664739.68	2192001.58		
н131	664730.17	2192003.05		
н132	664722.98	2191985.98		
н133	664721.88	2191982.19		
н134	664721.47	2191979.80		
н135	664721.16	2191977.92		
н136	664720.69	2191974.05		
н137	664720.54	2191963.55		
н138	664720.61	2191962.13		
н139	664720.98	2191959.33		
н140	664721.63	2191956.61		
н141	664723.81	2191949.89		
н142	664725.23	2191946.55		
н143	664726.75	2191943.93		
н144	664731.25	2191937.62		
н145	664732.60	2191936.09		
н146	664733.88	2191934.88		
н147	664736.45	2191932.95		
н148	664743.74	2191927.90		
н149	664746.27	2191926.20		
н150	664749.04	2191924.50		
н151	664752.01	2191923.34		
н152	664756.31	2191921.78		
н153	664778.82	2191913.39		
н154	664793.40	2191907.79		
н155	664809.10	2191901.55		
н156	664821.27	2191897.12		
н157	664819.85	2191891.88	14370	строительство
н158	664812.75	2191866.52		сооружения
н159	664815.85	2191865.30		«Защитная дамба в д.
н160	664828.48	2191888.38		Шум и р.п. Шумский
н161	664829.89	2191894.06		Нижнеудинского
н162	664813.08	2191867.69		района
н163	664817.76	2191868.80		Иркутской области»
н164	664864.84	2191879.96		
н165	664897.83	2191887.78		
н111	664910.12	2191888.95		
н166	664729.34	2191971.00		
н167	664728.45	2191971.45		
н168	664728.91	2191972.34		
н169	664729.80	2191971.88		
н170	664729.34	2191971.00		
н166	664729.34	2191971.00		
контур 7				
н171	665928.57	2191263.15		
н172	665923.12	2191261.88		
н173	665923.62	2191259.84		
н171	665928.57	2191263.15		

38:11:00000:3У2

контур 1				
н174	665093.42	2191888.94		
н175	665047.10	2191896.99		
н176	665043.08	2191896.77		
н177	665043.36	2191892.83		
н178	665027.82	2191893.02		
н179	665008.46	2191892.16		
н180	664967.19	2191888.84		
н181	664947.95	2191887.00		
н182	664927.83	2191886.41		
н183	664918.65	2191886.00		
н184	664916.25	2191885.81		
н185	664911.78	2191885.76		
н186	664912.22	2191888.67		
н187	664910.12	2191888.95		
н188	664897.83	2191887.78		
н189	664864.84	2191879.96		
н190	664866.66	2191879.17		
н191	664883.11	2191869.18		
н192	664899.18	2191861.31		
н193	664900.29	2191861.17		
н194	664945.11	2191862.86		
н195	664950.11	2191863.11		
н196	664958.33	2191863.57		
н197	664987.63	2191864.76	21357	строительство
н198	665009.32	2191865.82		сооружения
н199	665050.53	2191871.35		«Защитная дамба в д.
н200	665056.85	2191872.56		Шум и р.п. Шумский
н201	665071.26	2191876.69		Нижнеудинского
н202	665084.13	2191882.22		района
н203	665085.55	2191883.49		Иркутской области»
н204	665087.52	2191885.56		
н205	665089.99	2191887.62		
н174	665093.42	2191888.94		
контур 2				
н206	666176.70	2191271.74		
н207	666176.36	2191294.67		
н208	666157.15	2191302.29		
н209	666147.37	2191304.90		
н210	666139.10	2191306.21		
н211	666090.75	2191311.11		
н212	666075.85	2191312.35		
н213	666075.66	2191308.74		
н214	666069.41	2191309.41		
н215	666062.62	2191309.04		
н216	666040.58	2191305.95		
н217	666021.64	2191299.19		
н218	666021.30	2191299.48		
н219	666013.97	2191295.47		
н220	666007.78	2191291.87		
н221	666005.34	2191295.58		
н222	665985.09	2191282.00		
н223	665968.24	2191271.82		
н224	665950.86	2191263.71		
н225	665931.76	2191256.95		
н226	665929.75	2191256.55		
н227	665928.57	2191263.15		
н228	665923.62	2191259.84		

н229	665924.69	2191255.53		
н230	665912.76	2191253.16		
н231	665893.32	2191251.31		
н232	665862.16	2191251.84		
н233	665859.32	2191241.46		
н234	665824.65	2191236.42		
н235	665833.99	2191233.72		
н236	665855.43	2191230.46		
н237	665875.86	2191229.78		
н238	665897.29	2191230.76		
н239	665918.59	2191233.90		
н240	665926.91	2191235.93		
н241	665927.42	2191233.76		
н242	665931.06	2191234.22		
н243	665930.44	2191236.83		
н244	665938.84	2191238.76		
н245	665957.83	2191245.41		
н246	665976.62	2191253.22		
н247	665995.06	2191264.84		
н248	666013.42	2191276.11		
н249	666028.55	2191285.37		
н250	666044.64	2191290.97		
н251	666062.21	2191292.75		
н252	666067.95	2191292.89		
н253	666081.68	2191291.98		
н254	666104.32	2191289.52		
н255	666115.24	2191288.61		
н256	666130.37	2191287.26		
н257	666140.18	2191285.44		
н258	666143.13	2191284.66		
н259	666154.93	2191280.27		
н206	666176.70	2191271.74	21357	строительство
контур 3				сооружения
н260	664815.85	2191865.30		«Защитная дамба в д.
н261	664817.76	2191868.80		Шум и р.п. Шумский
н262	664813.08	2191867.69		Нижнеудинского
н263	664812.75	2191866.52		района
н260	664815.85	2191865.30		Иркутской области»
контур 4				
н264	665774.20	2191258.98		
н265	665734.22	2191306.87		
н266	665689.34	2191356.47		
н267	665679.36	2191367.50		
н268	665674.32	2191372.44		
н269	665665.80	2191382.49		
н270	665661.77	2191386.95		
н271	665655.72	2191393.63		
н272	665637.55	2191419.94		
н273	665582.22	2191500.05		
н274	665561.16	2191533.22		
н275	665550.46	2191550.07		
н276	665547.06	2191555.04		
н277	665529.83	2191580.24		
н278	665514.48	2191600.85		
н279	665513.35	2191599.93		
н280	665509.82	2191606.26		
н281	665505.09	2191617.72		
н282	665486.00	2191636.00		

н283	665484.94	2191621.36		
н284	665484.97	2191618.37		
н285	665485.68	2191613.30		
н286	665487.37	2191607.52		
н287	665490.46	2191598.14		
н288	665497.80	2191583.15		
н289	665507.23	2191564.92		
н290	665511.05	2191558.91		
н291	665523.03	2191542.10		
н292	665556.05	2191493.98	21357	строительство
н293	665568.72	2191475.15		сооружения
н294	665579.56	2191461.55		«Защитная дамба в д.
н295	665607.42	2191421.54		Шум и р.п. Шумский
н296	665625.38	2191395.90		Нижнеудинского
н297	665637.01	2191381.77		района
н298	665644.30	2191372.80		Иркутской области»
н299	665650.84	2191363.55		
н300	665655.59	2191357.94		
н301	665668.98	2191346.26		
н302	665697.00	2191322.02		
н303	665703.51	2191316.18		
н304	665733.54	2191290.56		
н305	665759.22	2191269.81		
н306	665770.77	2191261.24		
н264	665774.20	2191258.98		

Координаты поворотных точек границ образуемых частей земельных участков, попадающих в границу зоны планируемого размещения линейного объекта

Координаты земельного участка, занимаемого линейным объектом			Площадь формируемой части земельного участка, м ²	Вид разрешенного использования
№ п./п.	Положение X	Положение Y		
1	2	3	4	5
38:11:000198:22/чзу1				
ч1	669294.13	2190776.05		
ч2	669293.23	2190783.03		
ч3	669283.38	2190782.24		
ч4	669261.27	2190782.33		
ч5	669264.35	2190821.49		
ч6	669258.68	2190827.70		
ч7	669247.50	2190828.08		
ч8	669242.26	2190821.25		
ч9	669242.24	2190782.06		
ч10	669223.11	2190779.38		
ч11	669205.33	2190777.91		
ч12	669205.56	2190770.79		
ч13	669219.99	2190769.94		
ч14	669237.92	2190769.56		
ч15	669237.07	2190767.19		
ч16	669235.56	2190765.75		
ч17	669224.16	2190759.37		
ч18	669218.93	2190758.39		
ч19	669191.27	2190756.94	8265	для нужд
ч20	669172.60	2190755.71		железнодорожного
ч21	669151.89	2190754.33		транспорта
ч22	669146.13	2190754.80		
ч23	669128.70	2190758.92		
ч24	669109.46	2190764.87		
ч25	669090.18	2190769.64		
ч26	669037.89	2190784.02		
ч27	669039.71	2190790.64		
ч28	669035.29	2190791.95		
ч29	669034.45	2190788.70		
ч30	668991.67	2190798.47		
ч31	668985.79	2190800.85		
ч32	668982.35	2190799.35		
н1	668966.33	2190811.23		
н122	668961.13	2190787.43		
н121	669003.31	2190772.97		
н120	669008.81	2190768.55		
ч33	669024.24	2190765.22		
ч34	669023.14	2190760.87		
ч35	669026.81	2190759.96		
ч36	669027.91	2190764.38		
ч37	669046.09	2190758.25		
ч38	669065.36	2190752.75		
ч39	669084.30	2190748.27		
ч40	669104.40	2190742.83		
ч41	669123.49	2190738.96		
ч42	669135.74	2190735.36		
ч43	669144.08	2190733.68		

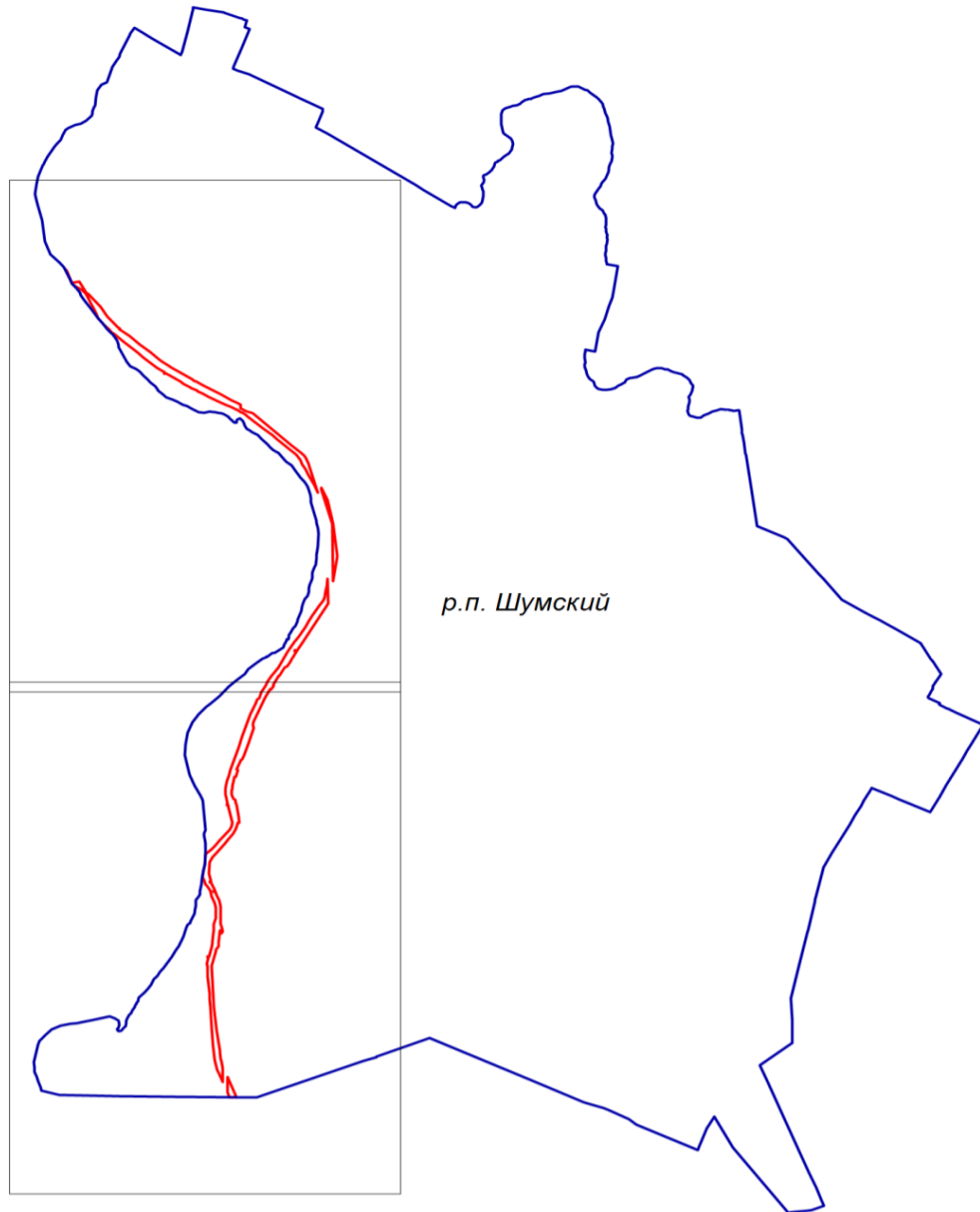
ч44	669167.67	2190735.76		
ч45	669216.40	2190738.48		
ч46	669221.19	2190738.86		
ч47	669229.74	2190740.23		
ч48	669244.09	2190748.73	8265	для нужд
ч49	669249.73	2190752.16		железнодорожного
ч50	669252.21	2190755.18		транспорта
ч51	669257.66	2190770.24		
ч52	669284.34	2190773.78		
ч53	669286.41	2190774.58		
ч1	669294.13	2190776.05		
38:11:110108:19/чзy1				
контур 1				
ч32	668982.35	2190799.35		
ч31	668985.79	2190800.85		
ч54	668980.90	2190802.84		
ч55	668976.52	2190805.60		
ч56	668971.67	2190810.04		
ч57	668947.07	2190835.89		
ч58	668941.99	2190840.30		
ч59	668936.80	2190843.83		
н4	668877.61	2190878.53	918	Для общественного
н3	668924.90	2190838.00		пользования
н2	668928.01	2190833.11		
н1	668966.33	2190811.23		
ч32	668982.35	2190799.35		
контур 2				
н8	668805.80	2190935.07		
ч60	668803.26	2190937.58		
ч61	668778.92	2190966.94		
н11	668776.86	2190969.21		
н9	668802.70	2190934.63		
н8	668805.80	2190935.07		
38:11:110108:359/чзy1				
н30	668546.05	2191305.96		
ч62	668541.62	2191313.69		под эксплуатацию
ч63	668537.68	2191319.29		автомобильных дорог
ч64	668533.05	2191324.57	240	общего пользования
н32	668521.21	2191325.23		местного значения
н31	668532.31	2191306.77		
н30	668546.05	2191305.96		
38:11:110108:361/чзy1				
контур 1				
н41	668346.34	2191513.23		
н42	668251.67	2191541.50		
н43	668244.50	2191543.30		
ч65	668232.57	2191548.39		
ч66	668209.71	2191559.50		
ч67	668205.27	2191561.47		
ч68	668201.58	2191562.75		
ч69	668199.27	2191563.38	4723	под эксплуатацию
ч70	668180.62	2191567.33		автомобильных дорог
ч71	668158.25	2191573.48		общего пользования
ч72	668144.06	2191574.43		местного значения
ч73	668119.88	2191577.39		
ч74	668095.94	2191579.62		
ч75	668081.51	2191580.58		
ч76	668061.79	2191581.51		

ч77	668043.69	2191583.65		
ч78	668038.02	2191584.12		
ч79	668028.60	2191584.59		
ч80	668028.65	2191580.34		
ч81	668024.94	2191580.16		
ч82	668024.82	2191584.36		
ч83	668017.93	2191583.87		
ч84	668004.70	2191581.65		
ч85	667985.29	2191576.55		
ч86	667963.69	2191574.81		
н138	667950.72	2191573.35		
н139	667864.49	2191574.33		
ч87	667865.67	2191575.02		
ч88	667876.65	2191580.01		
ч89	667882.06	2191581.68		
ч90	667887.93	2191582.71	4723	под эксплуатацию
ч91	667927.34	2191588.82		автомобильных дорог
н133	667939.02	2191590.58		общего пользования
н134	668132.56	2191587.65		местного значения
н135	668134.52	2191587.59		
н136	668136.93	2191587.24		
н137	668255.43	2191554.97		
н123	668263.01	2191552.79		
ч92	668272.71	2191548.13		
ч93	668328.17	2191521.96		
н41	668346.34	2191513.23		
контур 2				
ч64	668533.05	2191324.57		
ч94	668530.19	2191327.83		
н33	668518.02	2191340.41		
н32	668521.21	2191325.23		
ч64	668533.05	2191324.57		
38:11:110108:371/чзy1				
н124	668222.45	2191572.30		
н125	668132.26	2191591.41		для объекта
ч138	668151.28	2191589.10	179	производственного
ч139	668161.70	2191587.62		назначения
ч140	668210.74	2191577.38		
ч141	668216.63	2191575.10		
н124	668222.45	2191572.30		
38:11:000000:123/чзy1				
н352	667703.09	2191472.25		
н353	667701.67	2191475.58		для эксплуатации
н354	667704.60	2191475.84	11	электросетевого
н355	667706.46	2191472.66		комплекса Шумский-1
н352	667703.09	2191472.25		
38:11:000000:1011/чзy1				
контур 1				
н143	667649.54	2191448.39		
н142	667649.59	2191449.16		
ч95	667602.96	2191421.65	2255	под эксплуатацию
ч96	667585.17	2191410.86		автомобильных дорог
ч97	667544.74	2191388.16		общего пользования
ч98	667496.48	2191368.13		местного значения
ч99	667461.91	2191354.58		
н161	667439.25	2191347.13		
н159	667447.09	2191345.24		
н158	667451.40	2191344.46		

н157	667455.72	2191344.51		
н156	667462.50	2191346.14		
н155	667468.61	2191348.44		
н154	667542.07	2191380.19		
н153	667545.34	2191381.90		
н152	667574.15	2191397.30		
н151	667572.20	2191400.30		
н150	667584.32	2191408.61		
н149	667586.76	2191405.54		
н148	667618.32	2191422.91		
н147	667617.76	2191425.51		
н146	667647.05	2191442.50		
н145	667648.40	2191444.34		
н144	667649.23	2191446.52		
н143	667649.54	2191448.39	2255	под эксплуатацию
контур 2				автомобильных дорог
ч100	667337.51	2191314.77		общего пользования
н165	667333.02	2191309.73		местного значения
н166	667330.48	2191307.16		
н167	667327.44	2191305.26		
н168	667298.47	2191294.47		
н169	667296.93	2191298.09		
н170	667272.40	2191291.81		
н171	667273.52	2191286.89		
н172	667241.15	2191280.87		
н173	667233.53	2191280.03		
н174	667225.87	2191279.19		
н175	667218.66	2191278.70		
н176	667211.50	2191279.15		
н177	667206.18	2191280.49		
н178	667201.36	2191282.61		
н179	667197.13	2191285.68		
н180	667195.23	2191289.96		
ч101	667212.43	2191286.31		
ч102	667231.53	2191285.78		
ч103	667246.61	2191288.56		
ч104	667325.69	2191310.31		
ч100	667337.51	2191314.77		
38:11:000000:122/чзy1				
контур 1				
н202	666917.77	2191214.67		
н206	666912.79	2191215.97		
н205	666910.88	2191213.99		
н204	666914.02	2191211.14		
н203	666916.92	2191213.69		
н202	666917.77	2191214.67	18	для эксплуатации
контур 2				электросетевого
н348	666881.34	2191223.36		комплекса Шумский-1
н349	666880.75	2191222.55		
н350	666879.94	2191223.14		
н351	666880.53	2191223.95		
н348	666881.34	2191223.36		
38:11:000000:1001/чзy1				
контур 1				под эксплуатацию
ч105	666693.72	2191237.83		автомобильных дорог
ч106	666689.06	2191237.35	3600	общего пользования
ч107	666687.79	2191242.29		местного значения
ч108	666655.36	2191233.19		

ч109	66654.19	2191238.36		
ч110	66648.62	2191237.19		
ч111	66650.01	2191231.73		
ч112	66636.90	2191228.32		
ч113	66627.22	2191226.14		
ч114	66623.78	2191225.75		
ч115	66610.25	2191225.55		
ч116	666586.50	2191227.44		
ч117	666553.29	2191230.54		
н228	666328.20	2191242.73		
ч118	666328.05	2191242.74		
н227	666407.06	2191232.38		
н226	666488.67	2191224.26		
н225	666620.15	2191217.09		
н224	666623.57	2191217.25		
н223	666626.98	2191217.81		
н222	666676.44	2191229.13	3600	под эксплуатацию
н221	666680.55	2191230.61		автомобильных дорог
н220	666684.31	2191232.28		общего пользования
ч105	666693.72	2191237.83		местного значения
контур 2				
н230	666307.67	2191245.46		
ч119	666289.31	2191249.90		
н356	666247.33	2191266.54		
н360	666201.31	2191265.70		
н359	666192.64	2191265.69		
ч120	666211.15	2191258.67		
н233	666230.21	2191251.10		
н232	666272.65	2191251.63		
н231	666276.68	2191250.92		
н230	666307.67	2191245.46		
38:11:000000:1001/чзу2				
н232	665931.06	2191234.22		
н231	665927.42	2191233.76	7	под эксплуатацию
ч2	665927.91	2191231.64		автомобильных дорог
ч1	665931.47	2191232.53		общего пользования
н232	665931.06	2191234.22		местного значения
38:11:100801:324 (входит в состав Единого землепользования 38:11:100801:367)				
н5	665824.46	2191258.17		
н21	665822.53	2191255.50		Для эксплуатации
н22	665822.31	2191255.66	0.93	объектов энергетики
н8	665824.18	2191258.26		
н5	665824.46	2191258.17		
38:11:100801:344 (входит в состав Единого землепользования 38:11:100801:367)				
н107	665107.51	2191904.36		
н108	665107.42	2191907.44		Для эксплуатации
н109	665107.72	2191907.45	0.75	объектов энергетики
н110	665107.81	2191904.36		
н107	665107.51	2191904.36		
38:11:000000:861/чзу1				
контур 1				
н24	665824.15	2191257.74		
н25	665822.53	2191255.50		Для эксплуатации
н26	665822.31	2191255.66	3	электрической сети
н27	665823.87	2191257.83		0.4 кВ д. Шум
н24	665824.15	2191257.74		
контур 2				

н111	665105.90	2191905.79		
н112	665105.63	2191905.84		
н113	665106.36	2191910.21		
н114	665106.64	2191910.17		
н111	665105.90	2191905.79	3	Для эксплуатации электрической сети
контур 3				0.4 кВ д. Шум
н170	664729.34	2191971.00		
н171	664728.45	2191971.45		
н172	664728.91	2191972.34		
н173	664729.80	2191971.88		
н170	664729.34	2191971.00		



п.п. Шумский

ФУНКЦИОНАЛЬНОЕ ЗОНИРОВАНИЕ ТЕРРИТОРИИ

Жилые зоны

- Ж-1** Зоны застройки индивидуальными жилыми домами (1-3 этажа)
- Ж-2** Зоны застройки малоэтажными жилыми домами (1-3 этажа)
- Д** Зоны размещения объектов дошкольного образования
- ШД** Зоны размещения объектов школьного и дополнительного образования

Общественно-деловые зоны

- ОД-1** Зоны делового, общественного и коммерческого назначения
- ОД-2** Зоны размещения объектов социального, гостиничного и коммунально-бытового назначения
- ОД-4** Зоны размещения объектов здравоохранения и санаторно-курортного лечения
- ОД-5** Зоны размещения научно-исследовательских учреждений
- ОД-6** Зоны размещения объектов среднего и высшего профессионального образования
- ОД-7** Зоны размещения объектов культуры и культовых зданий

Производственные и коммунальные зоны

- ПК-1** Зоны размещения производственных объектов 1,2,3 класса опасности
- ПК-2** Зоны размещения производственных объектов 4,5 класса опасности
- ПК-3** Зоны размещения коммунальных и складских объектов
- Резервные территории для развития производственных зон

Зоны инженерной и транспортной инфраструктуры

- ИТ-1** Зоны размещения объектов инженерной инфраструктуры
- ИТ-2** Зоны размещения объектов транспорта
- ИТ-3** Зоны размещения объектов внешнего транспорта

Зоны сельскохозяйственного использования

- СХ-1** Зоны сельскохозяйственных угодий
- СХ-2** Зоны, занятые объектами сельскохозяйственного назначения
- Резервные территории для развития с/х предприятий

Зоны рекреационного назначения

- Р-1** Зоны лесов и лесопарков
- Р-2** Зоны парков, скверов и бульваров
- Р-3** Зоны размещения объектов физической культуры и массового спорта
- Р-4** Зоны размещения объектов туристско-рекреационного назначения
- Резервные территории для развития рекреационной деятельности

Зоны природного назначения

- ПН-1** Зоны территорий, не покрытых лесной растительностью
- ПН-2** Зоны, занятые лесами
- ПН-3** Зоны природных территорий со сложным рельефом
- ПН-4** Зоны территории с нарушенным рельефом
- ПН-5** Зоны территории болот
- ПН-6** Зоны водных объектов

Зоны специального назначения

- СН-1** Зоны озеленения специального назначения
- СН-2** Зоны объектов специального назначения
- СН-3** Зоны режимных объектов
- СН-4** Зоны кладбищ
- СН-5** Зоны закрытых кладбищ
- СН-7** Зоны складирования и захоронения отходов

Условные обозначения:

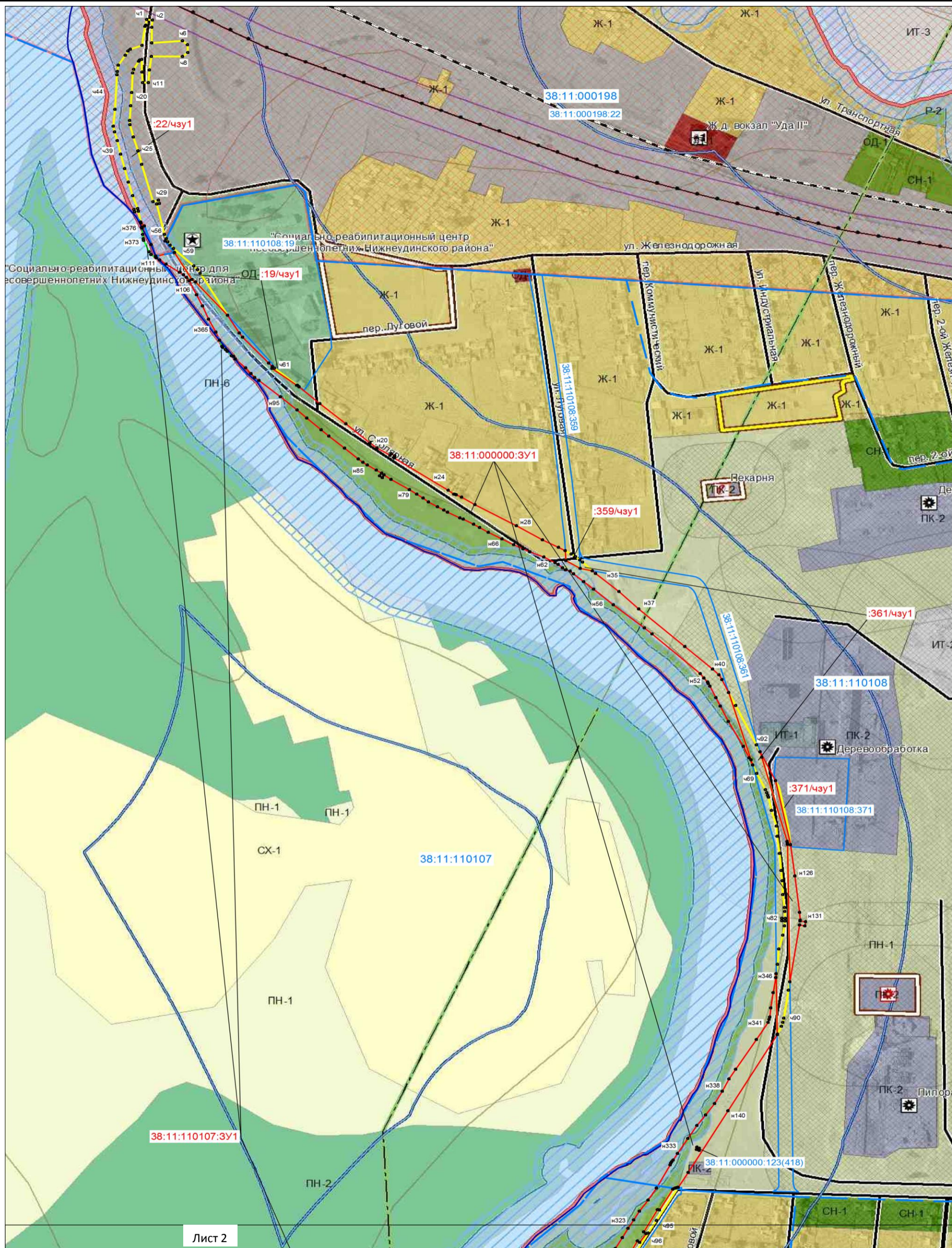
- границы образуемого земельного участка на кадастровом плане территории, в границах п.п. Шумский
- границы образуемого земельного участка на кадастровом плане территории, в границах межселенной территории
- образуемые части земельных участков на кадастровом плане территории
- номера характерных точек границ планируемого размещения объекта
- граница населенного пункта, сведения о которой содержатся в ЕГРН
- граница муниципального образования, сведения о которой содержатся в ЕГРН
- граница кадастрового квартала

38:11:000198 номер кадастрового квартала
 38:37:000000:1873 кадастровый номер земельного участка
 38:37:000000:3У1 кадастровый номер образуемого земельного участка, части земельного участка
 :1873/чзУ1

Примечание:

1. Линия отступа от красных линий, в целях определения мест допустимого размещения зданий, строений, сооружений, отсутствует.

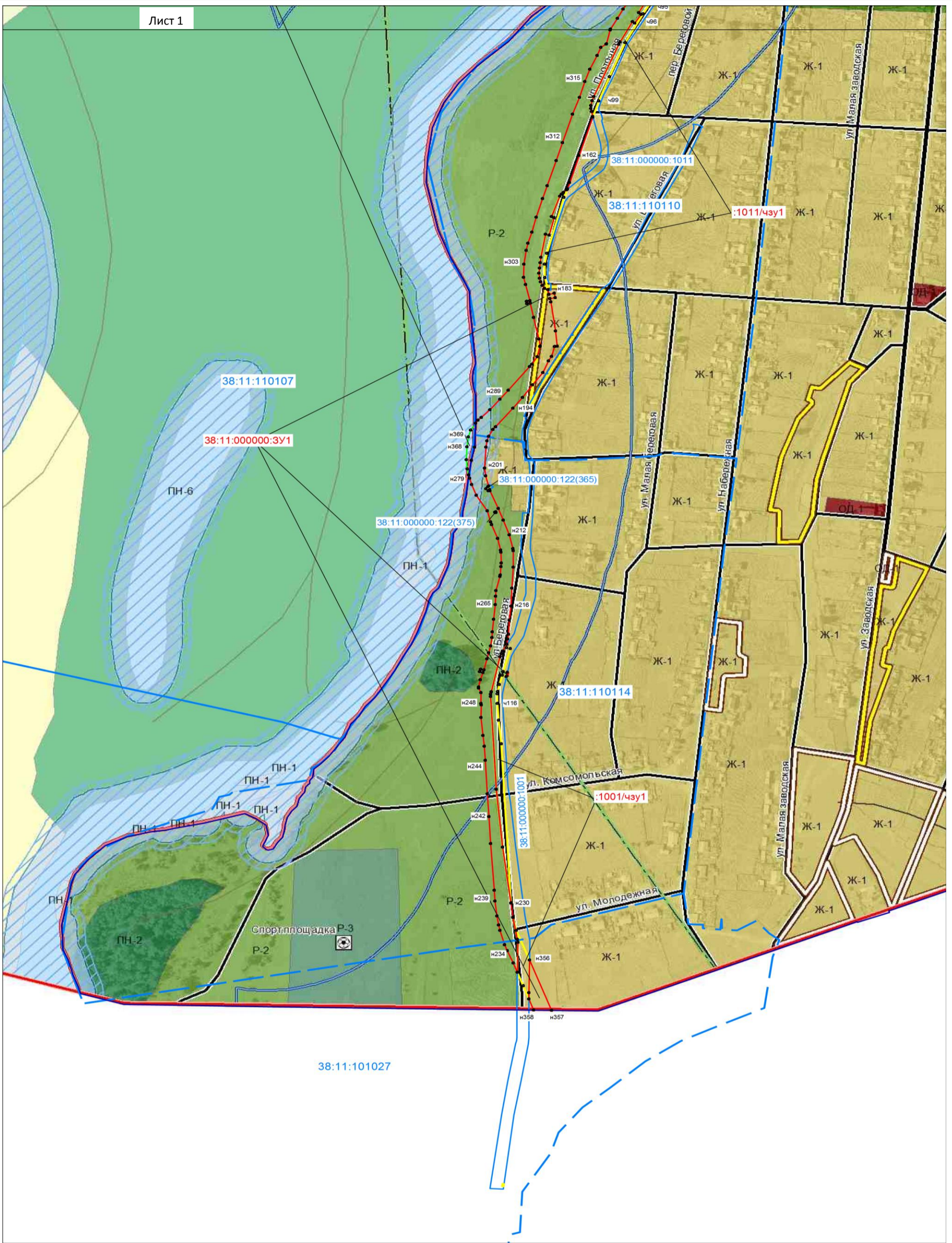
					ПРОЕКТ МЕЖЕВАНИЯ ТЕРРИТОРИИ			
					"Защитная дамба в д. Шум и п.п. Шумский Нижнеудинского района Иркутской области"			
Изм.	Лист	№ докум.	Подп.	Дата	Графическая часть	Раздел	№ чертежа	Масштаб
						5	2	1:25000
Директор		Жежель Е.А.		07.2020				
Исполнитель		Гераськова О.В.		07.2020				
Проверил		Карпачев В.А.		07.2020				
Н. контр.					Чертеж межевания территории. Материалы по обоснованию проекта межевания территории (земли населенных пунктов, земли промышленности...)			
Чтв.					ООО "Геокадастр"			

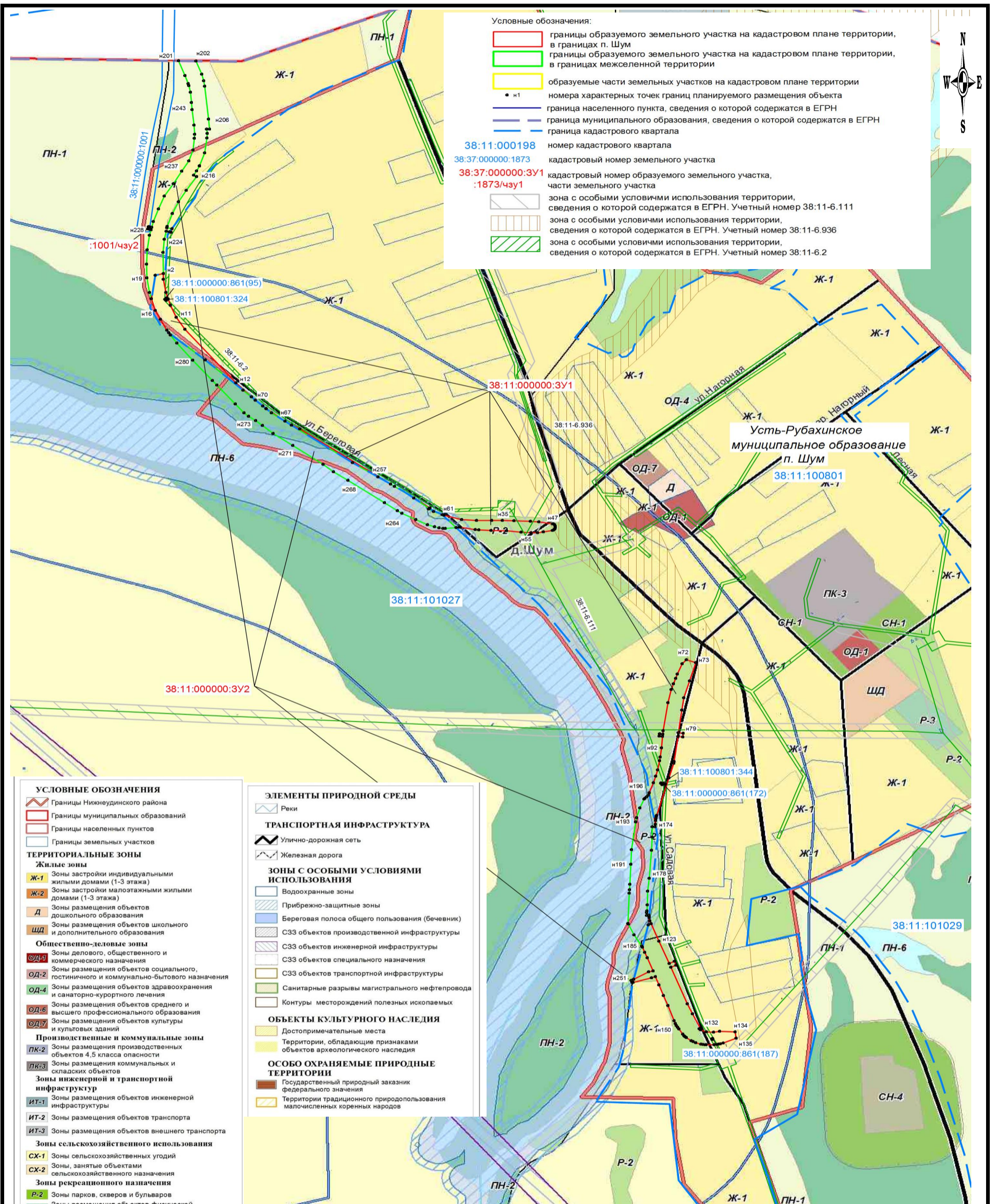


Лист 2

					ПРОЕКТ МЕЖЕВАНИЯ ТЕРРИТОРИИ			
					"Защитная дамба в д. Шум и р.п. Шумский Нижнеудинского района Иркутской области"			
Изм.	Лист	№ докум.	Подп.	Дата	Графическая часть	Раздел	№ чертежа	Масштаб
						5	2	1:5000
Директор		Жежель Е.А.	<i>Жежель</i>	07.2020	Чертеж межевания территории. Материалы по обоснованию проекта межевания территории (земли населенных пунктов, земли промышленности...)			
Исполнитель		Гераськова О.В.	<i>Гераськова</i>	07.2020				
Проверил		Карпачев В.А.	<i>Карпачев</i>	07.2020				
Н. контр.					ООО "Геокадастр"			
Утв.								







Условные обозначения:

- границы образуемого земельного участка на кадастровом плане территории, в границах п. Шум
- границы образуемого земельного участка на кадастровом плане территории, в границах межселенной территории
- образуемые части земельных участков на кадастровом плане территории
- н1
- граница населенного пункта, сведения о которой содержатся в ЕГРН
- граница муниципального образования, сведения о которой содержатся в ЕГРН
- граница кадастрового квартала
- 38:11:000198 номер кадастрового квартала
- 38:37:000000:1873 кадастровый номер земельного участка
- 38:37:000000:3У1 :1873/4зУ1 кадастровый номер образуемого земельного участка, части земельного участка
- зона с особыми условиями использования территории, сведения о которой содержатся в ЕГРН. Учетный номер 38:11-6.111
- зона с особыми условиями использования территории, сведения о которой содержатся в ЕГРН. Учетный номер 38:11-6.936
- зона с особыми условиями использования территории, сведения о которой содержатся в ЕГРН. Учетный номер 38:11-6.2



- УСЛОВНЫЕ ОБОЗНАЧЕНИЯ**
- Границы Нижнеудинского района
 - Границы муниципальных образований
 - Границы населенных пунктов
 - Границы земельных участков
- ТЕРРИТОРИАЛЬНЫЕ ЗОНЫ**
- Жилые зоны**
- Ж-1 Зоны застройки индивидуальными жилыми домами (1-3 этажа)
 - Ж-2 Зоны застройки малоэтажными жилыми домами (1-3 этажа)
 - Д Зоны размещения объектов дошкольного образования
 - ШД Зоны размещения объектов школьного и дополнительного образования
- Общественно-деловые зоны**
- ОД-1 Зоны делового, общественного и коммерческого назначения
 - ОД-2 Зоны размещения объектов социального, гостиничного и коммунально-бытового назначения
 - ОД-4 Зоны размещения объектов здравоохранения и санаторно-курортного лечения
 - ОД-6 Зоны размещения объектов среднего и высшего профессионального образования
 - ОД-7 Зоны размещения объектов культуры и культовых зданий
- Производственные и коммунальные зоны**
- ПК-2 Зоны размещения производственных объектов 4,5 класса опасности
 - ПК-3 Зоны размещения коммунальных и складских объектов
- Зоны инженерной и транспортной инфраструктур**
- ИТ-1 Зоны размещения объектов инженерной инфраструктуры
 - ИТ-2 Зоны размещения объектов транспорта
 - ИТ-3 Зоны размещения объектов внешнего транспорта
- Зоны сельскохозяйственного использования**
- СХ-1 Зоны сельскохозяйственных угодий
 - СХ-2 Зоны, занятые объектами сельскохозяйственного назначения
- Зоны рекреационного назначения**
- Р-2 Зоны парков, скверов и бульваров
 - Р-3 Зоны размещения объектов физической культуры и массового спорта
- Зоны природного назначения**
- ПН-1 Зоны территорий, не покрытых лесной растительностью
 - ПН-2 Зоны, занятые лесами
 - ПН-4 Зоны территории с нарушенным рельефом
 - ПН-5 Зоны территории болот
 - ПН-6 Зоны водных объектов
- Зоны специального назначения**
- СН-1 Зоны озеленения специального назначения
 - СН-4 Зоны кладбищ

- ЭЛЕМЕНТЫ ПРИРОДНОЙ СРЕДЫ**
- Реки
- ТРАНСПОРТНАЯ ИНФРАСТРУКТУРА**
- Улично-дорожная сеть
 - Железная дорога
- ЗОНЫ С ОСОБИМИ УСЛОВИЯМИ ИСПОЛЬЗОВАНИЯ**
- Водоохранные зоны
 - Прибрежно-защитные зоны
 - Береговая полоса общего пользования (бечевник)
 - С33 объектов производственной инфраструктуры
 - С33 объектов инженерной инфраструктуры
 - С33 объектов специального назначения
 - С33 объектов транспортной инфраструктуры
 - Санитарные разрывы магистрального нефтепровода
 - Контуры месторождений полезных ископаемых
- ОБЪЕКТЫ КУЛЬТУРНОГО НАСЛЕДИЯ**
- Достопримечательные места
 - Территории, обладающие признаками объектов археологического наследия
- ОСОБО ОХРАНЯЕМЫЕ ПРИРОДНЫЕ ТЕРРИТОРИИ**
- Государственный природный заказник федерального значения
 - Территории традиционного природопользования малочисленных коренных народов

Изм.	Лист	№ докум.	Подп.	Дата
Директор		Жежель Е.А.	<i>Жежель</i>	07.2020
Исполнитель		Гераськова О.В.	<i>Гераськова</i>	07.2020
Проверил		Карпачев В.А.	<i>Карпачев</i>	07.2020
Н. контр.				
Утв.				

ПРОЕКТ МЕЖЕВАНИЯ ТЕРРИТОРИИ			
«Защитная дамба в д. Шум и р.п. Шумский Нижнеудинского района Иркутской области»			
Изм.	Лист	№ докум.	Дата
Графическая часть			
Раздел	№ чертежа	Масштаб	
5	2	1:5000	
Чертеж межевания территории. Материалы по обоснованию проекта межевания территории (земли населенных пунктов, земли промышленности...)			ООО "Геокадастр"

РОССИЙСКАЯ ФЕДЕРАЦИЯ
МУНИЦИПАЛЬНОЕ ОБРАЗОВАНИЕ
«НИЖНЕУДИНСКИЙ РАЙОН»

**МУНИЦИПАЛЬНОЕ КАЗЕННОЕ
УЧРЕЖДЕНИЕ «УПРАВЛЕНИЕ
КАПИТАЛЬНОГО СТРОИТЕЛЬСТВА
НИЖНЕУДИНСКОГО РАЙОНА»**

665106, г. Нижнеудинск, ул. Октябрьская, 1
ИНН/КПП 3816031873/381601001
E-mail: uks_nr@list.ru

П Р И К А З

«11» августа 2020 г.

№ 38

О принятии решения по подготовке документации по планировке территории

На основании заявления Общества с ограниченной ответственностью «ГеоСтройТех», в целях разработки проектной документации на строительство объектов: «Защитная дамба в р.п Шумский и д. Шум Нижнеудинского района» и «Защитная дамба в п. Вознесенский Нижнеудинского района», в соответствии с требованиями статьи 45 Градостроительного кодекса Российской Федерации, руководствуясь пунктом 3.8. Устава муниципального казенного учреждения «Управление капитального строительства Нижнеудинского района»:

1. Принять решение о подготовке документации по планировке территории (проект планировки территории и проект межевания).в целях разработки проектной документации на строительство объектов: «Защитная дамба в р.п Шумский и д. Шум Нижнеудинского района» и «Защитная дамба в п. Вознесенский Нижнеудинского района».

2. Подготовку документации по планировки территории (проект планировки и проект межевания) осуществить за счет средств заявителя.

3. Контроль за исполнением настоящего распоряжения оставляю за собой.

Руководитель
МКУ «УКС Нижнеудинского района»



Федотов Д.Г.



ООО "ГеоСтройТех"

**СЛУЖБА ПО ОХРАНЕ ОБЪЕКТОВ
КУЛЬТУРНОГО НАСЛЕДИЯ
ИРКУТСКОЙ ОБЛАСТИ**

ул. 5-й Армии, 2, г. Иркутск, 664025,

тел., факс 33-27-23

www.irkobl.ru/sites/oknio, sooknio@yandex.ru

14.05.2020

№

02-46-3261/20

на №

43

от

06.05.2020

О предоставлении информации

На участке реализации проектных решений по объекту "Защитная дамба в д. Шум и р.п. Шумский Нижнеудинского района" отсутствуют объекты культурного наследия, включенные в Единый государственный реестр объектов культурного наследия народов Российской Федерации.

Испрашиваемый земельный участок расположен вне зон охраны, защитных зон объектов культурного наследия.

Сведениями об отсутствии на испрашиваемом участке выявленных объектов культурного наследия либо объектов, обладающих признаками объекта культурного наследия (в т.ч. археологического), служба не располагает. Учитывая изложенное, заказчик работ в соответствии со ст. ст. 28-32, 36 Федерального закона от 25 июня 2002 года № 73 «Об объектах культурного наследия (памятниках истории и культуры) народов Российской Федерации» (далее – Федеральный закон №73-ФЗ) обязан обеспечить проведение и финансирование историко-культурной экспертизы земельного участка, подлежащего воздействию земляных, строительных, хозяйственных и иных работ.

В соответствии с п.3 ст. 31 вышеназванного закона историко-культурная экспертиза земельного участка проводится путем археологической разведки, в порядке, определенном ст. 45.1 Федерального закона № 73-ФЗ. Ведение археологических работ допускается только при наличии разрешений (Открытых листов) у исследователя на право производства археологических разведок на территории административного района или археологических раскопок на конкретный археологический объект.

В силу п. 2 ст. 32 Федерального закона № 73-ФЗ заключение государственной историко-культурной экспертизы является основанием для принятия службой решения о возможности проведения таких работ.

Руководитель службы по охране объектов
культурного наследия Иркутской области *

В.В.Соколов



Исполнитель: Пержакова Т.Ф.

2835/2020

+7(3952)241754 e-mail: nucleus27@mail.ru